



**T.C.
KEÇİÖREN KAYMAKAMLIĞI
KEÇİÖREN ŞEHİT ENİS KIRIMLI
ORTAOKULU**

**2024 – 2028
STRATEJİK PLAN**



Geçmişte sayısız medeniyet kurmuş milletin çocukları olduğumuzu ispat etmek için yapmamı lazım gelen şeylerin hepsini yaptığımızı ileri süremeyiz; bu güne ve yarına bırakılmış daha büyük işlerimiz vardır. Herhangi bir amaca ulaşmakla yetinmeyeceğiz. Durmadan daha ileriye varmak için çalışacağız

M. Atatürk

İSTİKLAL MARŞI



Korkma, sönmez bu şafaklarda yüzen al sancak;
Sönmeden yurdumun üstünde tüten en son ocak.
O benim milletimin yıldızıdır, parlayacak;
O benimdir, o benim milletimindir ancak.

Çatma, kurban olayım, çehreni ey nazlı hilal!
Kahraman ırkıma bir gül! Ne bu şiddet, bu celal?
Sana olmaz dökülen kanlarımız sonra helal...
Hakkıdır, hakk'a tapan, milletimin istiklal!

Ben ezelden beridir hür yaşadım, hür yaşarım.
Hangi çılgın bana zincir vuracakmış şaşarım!
Kükremiş sel gibiyim, bendimi çiğner, aşarım.
Yırtarım dağları, enginlere sığam, taşarım.

Garbin afakını sarmışsa çelik zırhlı duvar,
Benim iman dolu göğsüm gibi serhaddim var.
Ulusun, korkma! Nasıl böyle bir imanı boğar,
'Medeniyet!' dediğin tek dişi kalmış canavar?

Arkadaş Yurduma alçakları uçatma, sakın.
Siper et gövdeni, dursun bu hayasızca akın.
Doğacaktır sana va'dettiği günler hakk'ın...
Kim bilir, belki yarın, belki yarından da yakın.

Bastığın yerleri 'toprak!' diyerek geçme, tanı:
Düşün altında binlerce kefensiz yatanı..
Sen şehit oğlusun, incitme, yazıktır, atanı:
Verme, dünyaları alsan da, bu cennet vatanı.

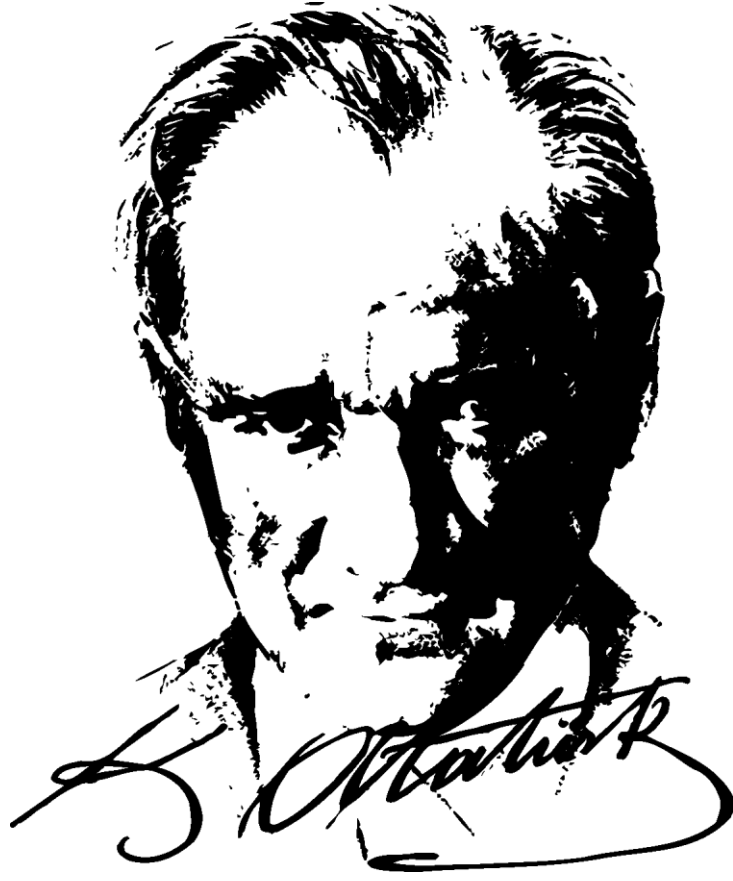
Kim bu cennet vatanın uğruna olmaz ki feda?
Şüheda fışkıracak toprağı sıksan, şüheda!
Canı, cananı, bütün varımı alsın da hüda,
Etmesin tek vatanımdan beni dünyada cüda.

Ruhumun senden, ilahi, şudur ancak emeli:
Değmesin mabedimin göğsüne namahrem eli.
Bu ezanlar-ki şahadetleri dinin temeli,
Ebedi yurdumun üstünde benim inlemeli.

O zaman vecd ile bin secde eder -varsa- taşım,
Her cerihamdan, ilahi, boşanıp kanlı yaşım,
Fışkırır ruh-i mücerred gibi yerden naşım;
O zaman yükselerek arsa değer belki başım.

Dalgalar sen de şafaklar gibi ey şanlı hilal!
Olsun artık dökülen kanlarımın hepsi helal.
Ebediyen sana yok, ırkıma yok izmihlal:
Hakkıdır, hür yaşamış bayrağımın hürriyet;
Hakkıdır, hakk'a tapan, milletimin istiklal!

Mehmet Akif Ersoy



ATATÜRK'ÜN GENÇLİĞE HİTABESİ

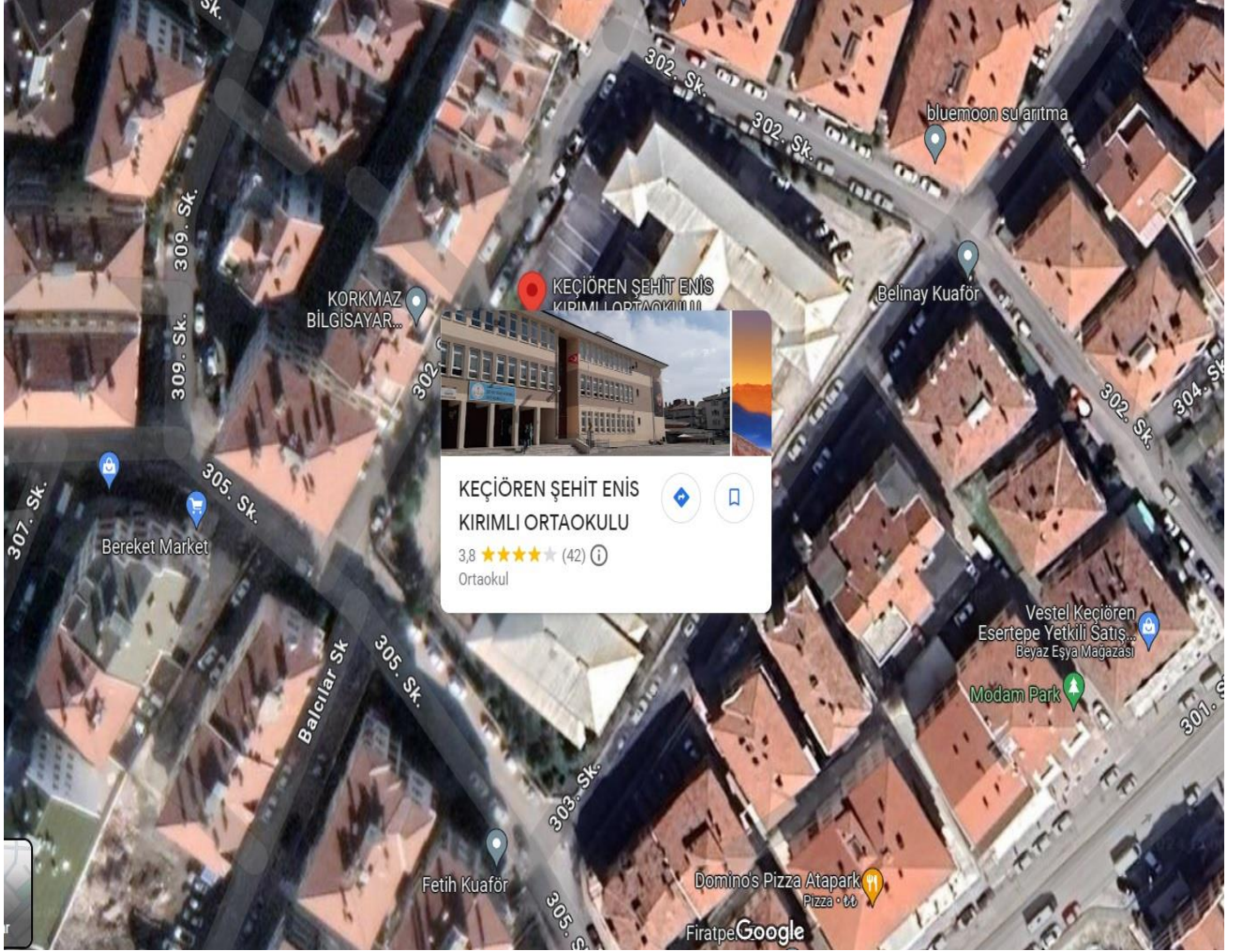
Ey Türk gençliği! Birinci vazifen; Türk istiklalini, Türk cumhuriyetini, ilelebet muhafaza ve müdafaa etmektir.

Mevcudiyetinin ve istikbalinin yegâne temeli budur. Bu temel, senin en kıymetli hazinendir. İstikbalde dahi seni bu hazineden mahrum etmek isteyecek dâhilî ve haricî bedhahların olacaktır. Bir gün, istiklal ve cumhuriyeti müdafaa mecburiyetine düşersen, vazifeye atılmak için içinde bulunacağın vaziyetin imkân ve şeraitini düşünmeyeceksin. Bu imkân ve şerait, çok namüsaît bir mahiyette tezahür edebilir. İstiklal ve cumhuriyetine kastedecek düşmanlar, bütün dünyada emsali görülmemiş bir galibiyetin mümessili olabilirler. Cebren ve hile ile aziz vatanın bütün kaleleri zapt edilmiş, bütün tersanelerine girilmiş, bütün orduları dağıtılmış ve memleketin her köşesi bilfiil işgal edilmiş olabilir. Bütün bu şeraitten daha elim ve daha vahim olmak üzere, memleketin dâhilinde iktidara sahip olanlar, gaflet ve dalalet ve hatta hıyanet içinde bulunabilirler. Hatta bu iktidar sahipleri, şahsi menfaatlerini müstevlilerin siyasi emelleriyle tevhit edebilirler. Millet, fakrüzaruret içinde harap ve bitap düşmüş olabilir.

Ey Türk istikbalinin evladı! İşte, bu ahval ve şerait içinde dahi vazifen, Türk istiklal ve cumhuriyetini kurtarmaktır. Muhtaç olduğun kudret, damarlarındaki asil kanda mevcuttur.

Mustafa Kemal ATATÜRK

OKUL HARİTASI



OKUL BİLGİLERİ

İli: ANKARA	
İlçesi: KEÇİÖREN	
Adres:	Esertepe Mahallesi 302. Sokak No:7
Telefon No:	0312 378 64 67
e- Posta Adresi:	724949@meb.k12.tr
Kurum Kodu:	724949
Coğrafi Konum (link)	https://tinyurl.com/2vhn7jtp
Faks Numarası:	-
Web sayfası adresi:	https://keciorenhiteniskirimli.meb.k12.tr/ 5
Öğretim Şekli:	Tam Gün



Türkiye Yüzyılında, çok hızlı gelişen teknolojilerle bilginin değişim süreci de hızla olmaktadır. Bu yüzden, güç geçtikçe artan bilgiye ulaşım ihtiyacını karşılamak ve başarı için sistemli ve planlı bir çalışma kaçınılmaz olmuştur. Sürekli değişen ve gelişen ortamlarda Türkiye Yüzyılı'nın gerekleri, hedefleri ve vizyonu ile uyumlu bir eğitim-öğretim anlayışını sistematik ve planlı bir şekilde devam ettirebilmemiz belirlediğimiz stratejileri en etkili şekilde uygulayabilmemiz ile mümkün olacaktır. Başarılı olmak da iyi bir planlama ve bu planın etkili bir şekilde uygulanmasına bağlıdır.

Kapsamlı ve özgün bir çalışmanın sonucu hazırlanan Stratejik Plan okulumuzun Türkiye Yüzyılı hedeflerine uyumu ve gelişimi açısından tespit edilen ve ulaşılmaması gereken hedeflerin yönünü ve tercihlerini kapsamaktadır. Katılımcı bir anlayış ile oluşturulan Stratejik Planın, okulumuzun eğitim yapısının daha da güçlendirilmesinde bir rehber olarak kullanılması amaçlanmaktadır.

Belirlenen stratejik amaçlar doğrultusunda Türkiye Yüzyılı hedeflerine ve vizyonuna göre güncellenmiş ve okulumuzun 2024-2028 yıllarına ait stratejik planı hazırlanmıştır. Stratejik plan ile okulumuzun sistemli, planlı ve ekip bilinci yaklaşımıyla ilerlemesi, öğrencilere çok yönlülük, yaratıcılık, problem çözme ve iletişim becerileri kazandırılması, öğrencilerin beden, zihin, ahlak, ruh ve duygu bakımından dengeli ve sağlıklı şekilde milli, manevi, ahlaki, insani ve kültürel değerleri benimsemiş geçmişine bağlı, önce insan anlayışına sahip bireyler olarak yetiştirilmesi amaçlanmaktadır.

Bu planlama; 5018 sayılı Kamu Mali Yönetimi ve Kontrol Kanunu geređi, Kamu kurumlarında stratejik planlamanın yapılması gerekliliđi esasına dayanarak hazırlanmıştır.

Stratejik planımızın okulu etkin ve verimli kılacağına, kurum kültürünü ve iklimini güçlendireceđine inanıyoruz. Okulumuza ait bu planın hazırlanmasında her türlü özveriye gösteren ve sürecin tamamlanmasına katkıda bulunan idarecilerimize, stratejik planlama ekiplerimize, İlçe Milli Eğitim Müdürlüğümüz Strateji Geliştirme Bölümü çalışanlarına teşekkür ediyor, bu planın başarıyla uygulanması ile okulumuzun başarısının daha da artacağına inanıyor, tüm çalışma arkadaşlarımıza başarılar diliyorum.

Emrah EROK
Okul Müdürü

İÇİNDEKİLER

1. GİRİŞ VE STRATEJİK PLANIN HAZIRLIK SÜRECİ

- 1.1. Strateji Geliştirme Kurulu ve Stratejik Plan Ekibi
- 1.2. Planlama Süreci

2. DURUM ANALİZİ

- 2.1. Kurumsal Tarihçe
- 2.2. Uygulanmakta Olan Planın Değerlendirilmesi
- 2.3. Mevzuat Analizi
- 2.4. Üst Politika Belgelerinin Analizi
- 2.5. Faaliyet Alanları ile Ürün ve Hizmetlerin Belirlenmesi
- 2.6. Paydaş Analizi
- 2.7. Kuruluş İçi Analiz
 - 2.7.1. Teşkilat Yapısı
 - 2.7.2. İnsan Kaynakları
 - 2.7.3. Teknolojik Düzey
 - 2.7.4. Mali Kaynaklar
 - 2.7.5. İstatistik Veriler
- 2.8. Dış Çevre Analizi (Politik, Ekonomik, Sosyal, Teknolojik, Yasal ve Çevresel Çevre Analizi -PESTLE)
- 2.9. Güçlü ve Zayıf Yönler ile Fırsatlar ve Tehditler (GZFT) Analizi
- 2.10. Tespit ve İhtiyaçların Belirlenmesi

3. GELECEĞE BAKIŞ

- 3.1. Misyon
- 3.2. Vizyon
- 3.3. Temel Değerler

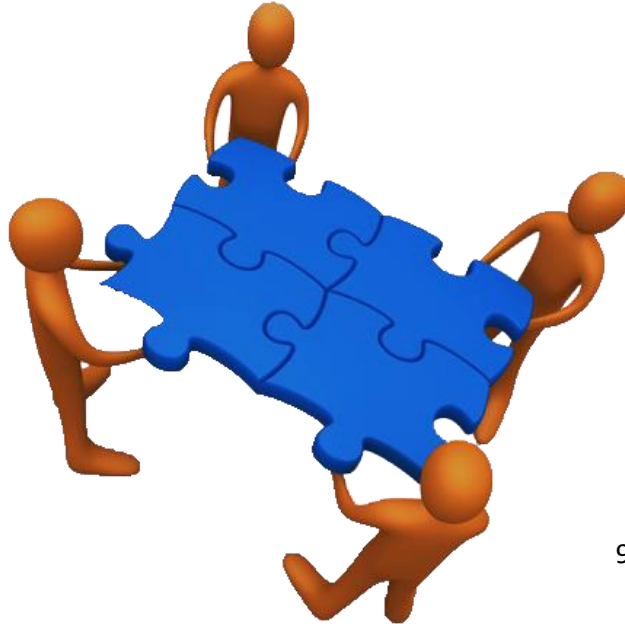
4. AMAÇ, HEDEF VE STRATEJİLERİN BELİRLENMESİ

- 4.1. Amaçlar
- 4.2. Hedefler
- 4.3. Performans Göstergeleri
- 4.4. Stratejilerin Belirlenmesi
- 4.5. Maliyetlendirme

5. İZLEME VE DEĞERLENDİRME



GİRİŞ VE STRATEJİK PLANIN HAZIRLIK SÜRECİ



9

**2024 – 2028
STRATEJİK PLAN**

GİRİŞ VE STRATEJİK PLANIN HAZIRLIK SÜRECİ

1.1.Strateji Geliştirme Kurulu ve Stratejik Plan Ekibi

2024-2028 dönemi stratejik plan hazırlanması süreci Üst Kurul ve Stratejik Plan Ekibinin oluşturulması ile başlamıştır. Ekip tarafından oluşturulan çalışma takvimi kapsamında ilk aşamada durum analizi çalışmaları yapılmış ve durum analizi aşamasında paydaşlarımızın plan sürecine aktif katılımını sağlamak üzere paydaş anketi, toplantı ve görüşmeler yapılmıştır.

Bir stratejik plan aşağıda yer alan beş temel soruya verilen yanıtların yer aldığı bir rehber niteliği taşır:

- Şu anda neredeyiz?
- Nerede olmayı istiyoruz?
- Olmak istediğimiz yere nasıl ulaşabiliriz?
- Gelişmemizi nasıl ölçebiliriz?
- Gelişmemize yönelik yol haritamızı nasıl saptayabiliriz ve denetleyebiliriz?

Bu sorulara verilecek yanıtlar ve stratejik planın diğer unsurları stratejik planlama belgesinin içeriğini oluştururlar. Stratejik yönetim, kurumun gelecekte yer alacağı pozisyonu belirlemeye yönelik süreci kapsamaktadır. Stratejik yönetim sürekli iyileştirme ve kaliteye yönelik çabalar, bütçeleme, kaynak planlaması, program değerlendirme, performans gözlemleme ve raporlama faaliyetlerini bütünsel hale getirir. Uygulamada stratejik yönetim olmayabilir, ancak temel unsurlar arasında güçlü bir ilişkinin varlığı söz konusudur. Stratejik planlama doğrultusunda bir organizasyon olarak kurumumuzun gelecekte varmak istediği, Türkiye Yüzyılına uygun ölçülebilir hedefleri ve bu hedeflere nasıl ulaşılacağı, bulunduğumuz nokta ile ulaşmayı arzu ettiğimiz durum arasındaki yolu gösteren süreç, analiz edilmeye çalışılmıştır.

Durum analizinin ardından geleceğe yönelim bölümüne geçilerek okulumuzun amaç, hedef, gösterge ve eylemleri belirlenmiştir. Çalışmaları yürüten ekip ve kurul bilgileri alta verilmiştir.

Tablo2. Strateji Geliştirme Kurulu ve Stratejik Plan Ekibi Tablosu

STRATEJİK PLAN ÜST KURULU

SIRA NO	ADI SOYADI	GÖREVİ
1	EMRAH EROK	Okul Müdürü
2	KAMİL DOKGÖZ	Müdür Yardımcısı
3	İSMAİL FİDAN	Öğretmen
4	MEHMET YAVUZ	Öğretmen
5	AYŞE OÇAKBEĞİ ERDOĞAN	Rehber Öğretmen
6	NEVİN PEMBE	Okul Aile Bir. Bşk.

STRATEJİK PLAN EKİBİ

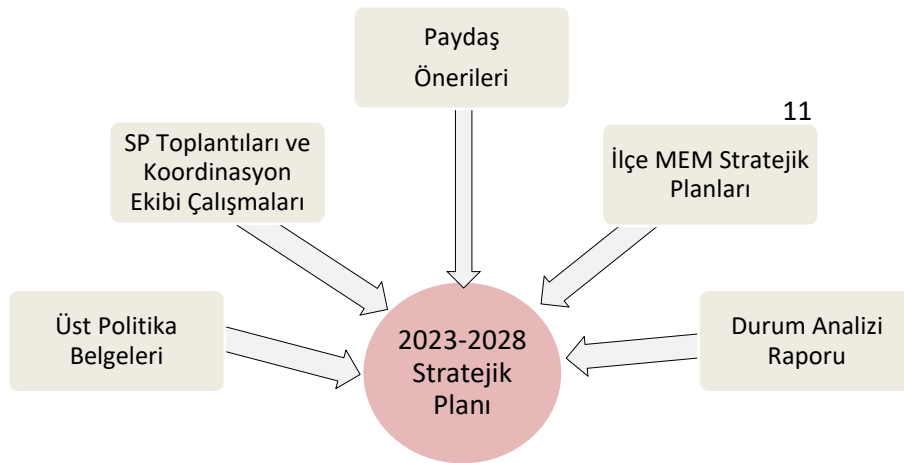
SIRA NO	ADI SOYADI	GÖREVİ
1	Turgay AYDOS	Müdür Yardımcısı
2	Büşra ÇETİN	P.D. Ve Rehber Öğretmen
3	Tuncay GARİP	Öğretmen

1.2.Strateji Geliştirme Kurulu ve Stratejik Plan Ekibi

2024-2028 dönemi stratejik plan hazırlanma süreci Strateji Geliştirme Kurulu ve Stratejik Plan Ekibinin oluşturulması ile başlamıştır. Ekip tarafından oluşturulan çalışma takvimi kapsamında ilk aşamada durum analizi çalışmaları yapılmış ve durum analizi aşamasında, paydaşlarımızın plan sürecine aktif katılımını sağlamak üzere paydaş anketi, toplantı ve görüşmeler yapılmıştır. Durum analizinin ardından geleceğe yönelim bölümüne geçilerek okulumuzun/kurumumuzun amaç, hedef, gösterge ve stratejileri belirlenmiştir. 5018 sayılı Kamu Mali Yönetimi ve Kontrol Kanunu, kamu idarelerinin kalkınma planları, ulusal programlar, ilgili mevzuat ve benimsedikleri temel ilkeler çerçevesinde geleceğe ilişkin misyon ve vizyonlarını oluşturmaları, amaçlar ve ölçülebilir hedefler belirlemeleri, performanslarını önceden belirlenmiş olan göstergeler doğrultusunda ölçmeleri ve bu süreçleri izleyip değerlendirmeleri amacıyla katılımcı yöntemlerle stratejik plan hazırlamalarını zorunlu kılmıştır.

Cumhurbaşkanlığı tarafından belirlenen politikalar, programlar, ilgili mevzuat ve benimsedikleri temel ilkeler çerçevesinde Bakanlığımız merkez teşkilatı, il ve ilçe millî eğitim müdürlüklerimiz ile okul ve kurumlarımız 2024-2028 stratejik planlarını oluşturacaklardır. Millî Eğitim Bakanlığı 2022/21 sayılı genelgesi ve "Millî Eğitim Bakanlığı 2024-2028 Stratejik Plan Hazırlık Programına uygun olarak 2024-2028 stratejik planlarının hazırlanması istenmiştir. Bu süreçte çalışanların aktif katılım ve katkılarının gerekliliği personele duyurulmuştur. Çalışmalar, "Kamu İdareleri İçin Stratejik Planlama Kılavuzu"nda ortaya konulan süreç ve model önerilerine uygun olarak yürütülmüştür. Bu çerçevede, stratejik plan çalışmalarını yürütmek Ekiplerin oluşturulmasını takiben hazırlık çalışmalarına ilişkin ilkeler ve esaslar ile izlenecek yöntem, süreç ve çalışma takvimine ilişkin ayrıntılar kararlaştırılmış ve bu doğrultuda Stratejik Plan çalışmaları yürütülmüştür. 2024-2028 Stratejik Planının amaç, hedef ve stratejilerine dayanak teşkil edecek olan tespitler ve ihtiyaçları belirlemek için hazırlık programı çerçevesinde durum analizi çalışmaları yapılmıştır.

Plan Oluşum Şeması



1.2.Stratejik Yönetim Süreci

Stratejik yönetim sürecinin tamamını içerecek şekilde stratejik plan hazırlık süreci, durum analizi, geleceğe bakış, strateji geliştirme, eylem planları, izleme ve değerlendirme, stratejik planın güncellenmesi ve stratejik planın sunulması bölümlerinden oluşmaktadır.



2.BÖLÜM DURUM ANALİZİ



2024-2028
Stratejik plan

13

1 - DURUM ANALİZİ

Stratejik planlama sürecinin ilk adımı olan durum analizi, okulumuzun/kurumumuzun “neredeyiz?” sorusuna cevap vermektedir. Okulumuzun/kurumumuzun geleceğe yönelik amaç, hedef ve stratejiler geliştirebilmesi için öncelikle mevcut durumda hangi kaynaklara sahip olduğu ya da hangi yönlerinin eksik olduğu ayrıca, okulumuzun/kurumumuzun kontrolü dışındaki olumlu ya da olumsuz gelişmelerin neler olduğu değerlendirilmiştir. Dolayısıyla bu analiz, okulumuzun/kurumumuzun kendisini ve çevresini daha iyi tanımasına yardımcı olacak ve stratejik planın sonraki aşamalarından daha sağlıklı sonuçlar elde edilmesini sağlayacaktır.

Durum analizi bölümünde, aşağıdaki hususlarla ilgili analiz ve değerlendirmeler yapılmıştır;

- Kurumsal tarihçe
- Uygulanmakta olan planın değerlendirilmesi
- Mevzuat analizi
- Üst politika belgelerinin analizi
- Faaliyet alanları ile ürün ve hizmetlerin belirlenmesi
- Paydaş analizi
- Kuruluş içi analiz
- Dış çevre analizi (Politik, ekonomik, sosyal, teknolojik, yasal ve çevresel analiz)
- Güçlü ve zayıf yönler ile fırsatlar ve tehditler (GZFT) analizi
- Tespit ve ihtiyaçların belirlenmesi

2.1.Tarihsel Gelişim



İlimiz Keçiören İlçesi Esertepe Mahallesinde 2000 yılında Mustafa Necati İlköğretim Okulu olarak eğitim öğretim faaliyetlerine başlamıştır. Keçiören İlçe Milli Eğitim Müdürlüğüne yaklaşık 5 km uzaklıkta yer almaktadır.2000 yılında tek devre olarak eğitim öğretim hayatına başlayan okulumuz, öğrenci sayısının artmasıyla beraber 2012 yılında ikili eğitime geçmiştir. Haziran 2015 de alınan kararla okulumuz müstakil ortaokul olarak faaliyetlerine devam etmiştir. 2017-2018 eğitim öğretim yılının ikinci döneminde okulumuzun adı KEÇİÖREN ŞEHİT ENİS KIRIMLI ORTAOKULU olarak değişmiştir. 2022 yılında alınan karar ile okulumuz tekrar tam gün eğitime geçmiştir.

Okulumuzun faaliyet alanı yaklaşık 5975 metre karedir. Okulumuzun 31 derslikli geniş bir binası bulunmaktadır.

Şu anda 1 müdür, 3 müdür yardımcısı 60 öğretmen, ve 948 öğrenci ile öğretime devam etmekteyiz. Okul kadrosunda 1 Kadrolu hizmetli, 2 sürekli işçi personelimiz bulunmaktadır.

Okulumuzun bina durumu ve özellikleri bakımından okul binası betonarme şeklinde yapılmış olup 3 katlıdır. Giriş katta 8 sınıf, Kütüphane, 1 Destek eğitim odası, öğrenci tuvaletleri, Kantin, 1. Katta 6 sınıf öğretmenler odası, öğrenci tuvaletleri, Müdür Odası, Müdür Yardımcısı odası, 3 adet Özel Eğitim Sınıfı, Görsel Sanatlar Sınıfı, Sistem Odası ve Mescit bulunmaktadır. 2.katta ise 17 sınıf, Müdür yardımcısı odası, 2 adet Rehber Öğretmen Odası, 1 adet Teknoloji Tasarım Sınıfı ve tuvaletler bulunmaktadır.

Geçmiş Yıllarda Görev Yapan Okul Müdürleri

Görev Yılları	Adı Soyadı
2017-2020	Muhammet KIRIKTAŞ
2020-2021	Hacer ÖZER
2021-2022	Mehmet KARAKURT
2022-	Emrah EROK

2.2 Uygulanmakta Olan Stratejik Planın değerlendirilmesi

Keçiören Şehit Enis Kırımlı Ortaokulu 2019-2023 Stratejik Planı, 4 yıl boyunca uygulanmış, öngördüğümüz hedeflerin önemli çoğunluğuna ulaşılmıştır. Uygulanmakta olan stratejik planda yer alan “Durum Analizi” bölümü, İl ve İlçe Milli Eğitim Müdürlüğümüzün Stratejik Planları ile uyumludur. Hedeflerin gerçekçi, somut ve güncel ifade edilmesi bakımından Temel Eğitim Ortaokula özgü göstergeler de yer almaktadır. Stratejik plan hazırlama sürecinde verilen eğitimlerin yetersiz kaldığı, hazırlık süresinin kısa olduğu ve bunların yeni plan sürecinde artması planı daha verimli hale getirebilir.

Değerlendirmelerimiz sonucunda, hedef göstergelerimize etki eden önemli gelişmeler yaşandı;

Pandemi Süreci: COVID-19 pandemisi, eğitim alanında büyük zorluklar yarattı. Dünya genelinde okulların kapanması veya sınırlı katılımı açık kalması, öğrenciler üzerinde olumsuz etkilere yol açtı.

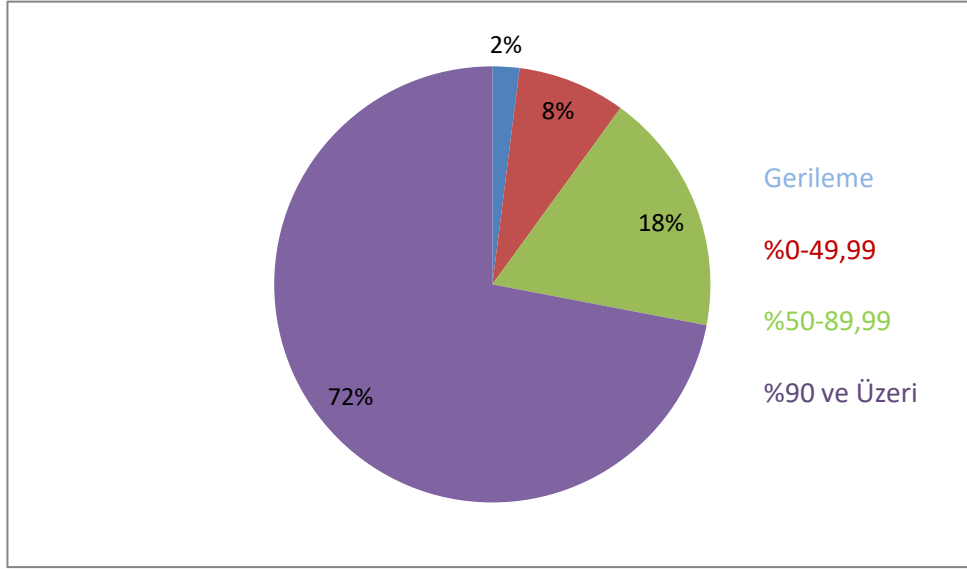
Deprem Etkisi: Kahramanmaraş'ta yaşanan deprem, psikolojik ve sosyal hasara neden oldu ve öğrencilerin eğitimine olumsuz etkiledi. Ayrıca KEÇİÖREN ilçesine gelen göç dalgası, bu ilçedeki eğitim kurumlarını zorladı. Öğrenci sayısının artması, sınıfların kalabalık olmasına ve öğretmen kaynaklarının yetersiz kalmasına yol açtı.

Okul Kapanmaları: COVID-19 nedeniyle birçok ülkede okullar geçici olarak kapatılmış veya çevrimiçi eğitime geçilmiştir. Bu, öğrencilerin fiziksel olarak okula katılmamaları anlamına gelir.

Çevrimiçi Eğitim Uygulamaları: Pandemi sırasında öğrenciler, öğretmenler ve eğitim kurumları, çevrimiçi eğitim platformlarına daha fazla bağımlı hale gelmiştir.

Öğrenci Başarısındaki Dalgalanmalar: Pandemi nedeniyle öğrenci başarısı ve öğrenci notları dünya genelinde dalgalanmıştır. Online eğitim, öğrencilerin motivasyonunu ve öğrenme süreçlerini etkilemiştir.

Bu faktörler, hedeflerimize ulaşma konusunda karşılaştığımız zorlukların altını çizmektedir. Bu nedenle, yeni plan döneminde bu zorlukların üstesinden gelmeyi ve daha etkili bir eğitim ortamı oluşturmayı hedeflemekteyiz.



Gerçekleşme (%)	Yorum	Gerçekleşme Durumu
Gerileme	Hedeften Büyük oranda Sapma	İyileştirmeli
%0-49,99	Hedeften Sapma	İyileştirmeli
%50-89,99	Kısmi Makul Düzeyde Hedefe Ulaşma	Makul
%90 ve Üzeri	Hedefe Ulaşma	Başarılı

BAŞARILI OLDUĞUMUZ ALANLAR

Kurumumuzun eğitim göstergeleri değerlendirmesi sonucunda **başarılı** olduğumuz alanlar şunlardır:

Kurumumuz, Ortaokul seviyesinde bilimsel, kültürel, sanatsal ve sportif alanlarda en az bir faaliyete katılan öğrenci oranını arttırmıştır. Bu sayede öğrencilerimiz çok yönlü gelişim fırsatlarına erişmiş ve eğitim deneyimlerini zenginleştirmişlerdir.

Öğrenci başına okunan kitap sayısını artırarak öğrencilerimizin okuma alışkanlığını teşvik etmiş ve okuma becerilerini güçlendirmiştir. Bu sayede öğrencilerimiz bilgiye daha kolay erişebilme yetilerini geliştirmişlerdir.

Okulumuzda çeşitli yarışmalar düzenleyerek öğrencilerimizin farkındalıklarının artırılmasına yönelik çalışmalar yapılmıştır. Bilinçli birer birey olmaları yönünde çalışmalarımız devam etmektedir.

Gerekli çalışmalar yapılarak okulumuzun İkili Eğitimden Tam Gün Eğitime geçmiştir.

MAKUL SEVİYEDE OLAN ALANLAR

Kurumumuzun eğitim göstergeleri değerlendirmesi sonucunda, bazı alanlarda tatmin edici bir performans sergilediğimizi gözlemlemekteyiz. Bu alanlar şunlardır:

Bilimsel, kültürel, sanatsal ve sportif alanlarda en az bir faaliyete katılan öğrenci oranı oldukça memnuniyet vericidir. Öğrencilerimiz aktif olarak bu alanlara katılım sağlayarak zengin deneyimler kazanmaktadır.

Öğrenci başına okunan kitap sayısı, öğrencilerimizin kitap okuma alışkanlığına sahip

olduğunu göstermektedir. Bu alanda olumlu bir tablo ortaya çıkmıştır.

Yabancı dil dersi ile ilgili çeşitli yarışmalar ve projeler yapılmıştır. Kütüphanemizde yabancı dil bölümü oluşturularak öğrencilerimizin kullanımına sunulmuştur.

İYİLEŞTİRİLMESİ GEREKEN ALANLAR

Kurumumuzun eğitim göstergeleri değerlendirmesi sonucunda, bazı alanlarda iyileştirme gerekliliği ve hedeflere ulaşma noktasında sapma gözlemlenmiştir. Bu alanlar şunlardır:

Ortaöğretime merkezi sınavla yerleşen öğrenci oranı hedeflerimize ulaşma noktasında iyileştirme gerektiren alandır. Bu alanda daha etkili stratejiler geliştirmeyi hedeflemekteyiz. Toplantılarda ve branş öğretmenleri ile gerçekleştirilen görüşmeler neticesinde, ortaöğretime merkezi sınavla yerleşen öğrenci oranının nedenleri şu şekilde değerlendirilmiştir: Özellikle okuldaki ders kitapları ve materyallerin yetersizliği, öğrencilerin sınavlara hazırlıklarını olumsuz etkilemektedir. Velilerin çocuklarının eğitimine katılımı ve ilgisi, öğrencilerin motivasyonunu ve sınav hazırlıklarını büyük ölçüde etkileyebilir. Bu analizler, okulun özgül koşullarına ve yerel eğitim sisteminin dinamiklerine dayanmaktadır. Okul yönetimi, öğretmenler ve veliler, bu nedenlerin üzerine giderek stratejiler geliştirmeyi hedeflemekteyiz.

Öğrenci devamsızlıklarının azaltılmasına yönelik öğrenci ve velilerimize rehberlik çalışmaları planlanmaktadır.

2.3.Yasal Yükümlülükler ve Mevzuat Analizi

YASAL YÜKÜMLÜLÜK (GÖREVLER)	DAYANAK(KANUN, YÖNETMELİK, GENELGE, YÖNERGE)
Atama	657 Sayılı Devlet Memurları Kanunu
	Milli Eğitim Bakanlığına Bağlı Okul ve Kurumların Yönetici ve Öğretmenlerinin Norm Kadrolarına İlişkin Yönetmelik
	Milli Eğitim Bakanlığı Eğitim Kurumları Yöneticilerinin Atama ve Yer Değiştirmelerine İlişkin Yönetmelik
	Milli Eğitim Bakanlığı Öğretmenlerinin Atama ve Yer Değiştirme Yönetmeliği
Ödül, Disiplin	Devlet Memurları Kanunu
	6528 Sayılı Milli Eğitim Temel Kanunu İle Bazı Kanun ve Kanun Hükmünde Kararnamelerde Değişiklik Yapılmasına Dair Kanun
	Milli Eğitim Bakanlığı Personeline Başarı, Üstün Başarı ve Ödül Verilmesine Dair Yönerge
	Milli Eğitim Bakanlığı Disiplin Amirleri Yönetmeliği
Okul Yönetimi	1739 Sayılı Milli Eğitim Temel Kanunu
	Milli Eğitim Bakanlığı İlköğretim Kurumları Yönetmeliği
	Milli Eğitim Bakanlığı Okul Aile Birliği Yönetmeliği
	Milli Eğitim Bakanlığı Eğitim Bölgeleri ve Eğitim Kurulları Yönergesi
	MEB Yönetici ve Öğretmenlerin Ders ve Ek Ders Saatlerine İlişkin Karar
	Taşınır Mal Yönetmeliği
	Anayasa
	1739 Sayılı Milli Eğitim Temel Kanunu
	222 Sayılı İlköğretim ve Eğitim Kanunu

Eđitim-Öđretim	6287 Sayılı İlköđretim ve Eđitim Kanunu ile Bazı Kanunlarda Deđişiklik Yapılmasına Dair Kanun
	Milli Eđitim Bakanlığı İlköđretim Kurumları Yönetmeliđi
	Milli Eđitim Bakanlığı Eđitim Öđretim Çalıřmalarının Planlı Yürütülmesine İliřkin Yönerge
	Milli Eđitim Bakanlığı Öđrenci Yetiřtirme Kursları Yönergesi
	Milli Eđitim Bakanlığı Ders Kitapları ve Eđitim Araçları Yönetmeliđi
	Milli Eđitim Bakanlığı Öđrencilerin Ders Dıřı Eđitim ve Öđretim Faaliyetleri Hakkında Yönetmelik
Personel İřleri	Milli Eđitim Bakanlığı Personel İzin Yönergesi
	Devlet Memurları Tedavi ve Cenaze Giderleri Yönetmeliđi
	Kamu Kurum ve Kuruluşlarında Çalıřan Personelin Kılık Kıyafet Yönetmeliđi
	Memurların Hastalık Raporlarını Verecek Hekim ve Sađlık Kurulları Hakkındaki Yönetmelik
	Milli Eđitim Bakanlığı Personeli Görevde Yükseltme ve Unvan Deđişikliđi Yönetmeliđi
Öđretmenlik Kariyer Basamaklarında Yükseltme Yönetmeliđi	
Mühür, Yazıřma, Arřiv	Resmi Mühür Yönetmeliđi
	Resmi Yazıřmalarda Uygulanacak Usul ve Esaslar Hakkındaki Yönetmelik
	Milli Eđitim Bakanlığı Evrak Yönergesi
	Milli Eđitim Bakanlığı Arřiv Hizmetleri Yönetmeliđi
Rehberlik ve Sosyal Etkinlikler	Milli Eđitim Bakanlığı Rehberlik ve Psikolojik Danıřma Hizmetleri Yönet.
	Okul Spor Kulüpleri Yönetmeliđi
	Milli Eđitim Bakanlığı İlköđretim ve Ortaöđretim Sosyal Etkinlikler Yönetmeliđi
Öđrenci İřleri	Milli Eđitim Bakanlığı İlköđretim Kurumları Yönetmeliđi
	Milli Eđitim Bakanlığı Demokrasi Eđitimi ve Okul Meclisleri Yönergesi
	Okul Servis Araçları Hizmet Yönetmeliđi
İsim ve Tanıtım	Milli Eđitim Bakanlığı Kurum Tanıtım Yönetmeliđi
	Milli Eđitim Bakanlığına Bađlı Kurumlara Ait Açma, Kapatma ve Ad Verme Yönetmeliđi
Sivil Savunma	Sabotajlara Karřı Koruma Yönetmeliđi 18
	Binaların Yangından Korunması Hakkındaki Yönetmelik
	Daire ve Müesseseler İin Sivil Savunma İřleri Kılavuzu

2.4.Üst Politika Belgelerinin Analizi

Üst Politika Belgesi	İlgili Bölüm/Referans	Verilen Görev/İhtiyaçlar
5018 sayılı Kamu Mali Yönetimi ve Kontrol Kanunu	9. Madde, 41. Madde	Kurum Faaliyetlerinde bütçenin etkin ve verimli kullanımı Stratejik Plan Hazırlama İzleme ve Değerlendirme Çalışmaları
30344 sayılı Kamu İdarelerinde Stratejik Plan Hazırlamaya İlişkin Usul ve Esaslar Hakkında Yönetmelik (26 Şubat 2018)	Tümü	5 yıllık hedefleri içeren Stratejik Plan hazırlanması
2024-2026 Orta Vadeli Program	Tümü	Bütçe çalışmaları
MEB 12. Kalkınma Planı Politikası Önerileri	Önerilen politikalar	Hedef ve stratejilerin belirlenmesi
MEB Kalite Çerçevesi	Tümü	Hedef ve stratejilerin belirlenmesi
MEB 2024 Bütçe Yılı Sunuşu	Tümü	Bütçe çalışmaları
2017-2023 Öğretmen Strateji Belgesi	Tümü	Hedef ve stratejilerin belirlenmesi
OECD 2023 Raporu	Türkiye verileri	Stratejilerin belirlenmesi
2022-2023 MEB İstatistikleri	Örgün Eğitim İstatistikleri	Hedef ve göstergelerin belirlenmesi
Kamu İdareleri İçin Stratejik Plan Hazırlama Kılavuzu (26 Şubat 2018)	Tümü	5 yıllık hedefleri içeren Stratejik Plan hazırlanması
MEB 2024-2028 Stratejik Planı	Tümü	MEB Politikaları Konusunda Taşra Teşkilatına Rehberlik
Ankara İl Milli Eğitim Müdürlüğü 2024- 2028 Stratejik Planı	Tümü	Amaç, hedef, gösterge ve stratejilerin belirlenmesi
Keçiören İlçe Milli Eğitim Müdürlüğü 2024-2028 Stratejik Planı	Tümü	Amaç, hedef, gösterge ve stratejilerin belirlenmesi

2.5.Faaliyet Alanları ile Ürün ve Hizmetlerin Belirlenmesi

Faaliyet Alanı	Ürün/Hizmetler
A- Eğitim-Öğretim Hizmetleri	Eğitim-öğretim iş ve işlemleri Ders Dışı Faaliyet İş ve İşlemleri Kurum Teknolojik Altyapı Hizmetleri Anma ve Kutlama Programlarının Yürütülmesi Sosyal, Kültürel, Sportif Etkinlikler Öğrenci İşleri (kayıt, nakil, ders programları vb. Zümre Toplantılarının Planlanması ve Yürütülmesi Okul Öncesi Eğitim Ücret Tespit Çalışmaları
B- Stratejik Planlama, Araştırma- Geliştirme	Stratejik Planlama İşlemleri İhtiyaç Analizleri Eğitime İlişkin Verilerin Kayıtlanması Araştırma-Geliştirme Çalışmaları Projeler Koordinasyon
C- İnsan Kaynaklarının Gelişimi	Personel Özlük İşlemleri Norm Kadro İşlemleri Hizmet içi Eğitim Faaliyetleri

D- Fiziki ve Mali Destek	Sistem ve Bilgi Güvenliğinin Sağlanması Ders Kitaplarının Dağıtımı Taşınır Mal İşlemleri Satın Alma ve Tahakkuk Hizmetleri Temizlik, Güvenlik, Isıtma, Aydınlatma Hizmetleri Evrak Kabul, Yönlendirme ve Dağıtım İşlemleri Arşiv Hizmetleri Sivil Savunma İşlemleri Bütçe İşlemleri (Ödenek Talepleri, Aktarımlar)
E-Denetim ve Rehberlik	Personellerin Teftiş ve Denetimi Öğretmenlere Rehberlik ve İşbaşında Yetiştirme Hizmetleri Ön İnceleme, İnceleme ve Soruşturma Hizmetleri
F-Halkla İlişkiler	Bilgi Edinme Başvurularının Cevaplanması Protokol İş ve İşlemleri Basın, Halk ve Ziyaretçilerle İlişkiler Okul-Aile İşbirliği

ÜRÜN VE HİZMETLER	
Öğrenci kayıt, kabul ve devam işleri	Eğitim hizmetleri
Öğrenci başarısının değerlendirilmesi	Öğretim hizmetleri
Sınav işleri	Toplum hizmetleri
Sınıf geçme işleri	Kulüp çalışmaları
Öğrenim belgesi düzenleme işleri	Öğrenim Belgesi
Personel işleri	Sosyal, kültürel ve sportif etkinlikler
Öğrenci davranışlarının değerlendirilmesi	Burs hizmetleri
Öğrenci sağlığı ve güvenliği	Bilimsel araştırmalar
Okul çevre ilişkileri	Mezunlar (Öğrenci)
Rehberlik	

Okulumuzda öğrencilerimizin kayıt, nakil, devam-devamsızlık, not, öğrenim belgesi düzenleme işlemleri e-okul yönetim bilgi sistemi üzerinden yapılmaktadır.

Öğretmenlerimizin özlük, derece-kademe, terfi, hizmet içi eğitim, maaş ve ek ders işlemleri Mebbis ve KBS sistemleri üzerinden yapılmaktadır. Okulumuzun mali işlemleri ilgili yönetmeliklere uygun olarak yapılmaktadır.

Okulumuzun rehberlik anlayışı sadece öğrenci odaklı değildir. Sınıf öğretmenlerimiz öğrenci ve velilere yönelik seminerler düzenlemekte, çeşitli anket ve envanterler uygulamaktadır. Düzenli olarak veli görüşmeleri yapılmaktadır. Okulumuzda davranış problemi gözlemlenen sınıf ve öğrenciler güdülenerek olumlu davranış kazanmalarını sağlamak amaçlanmaktadır.

Okulumuz İl ve İlçe Milli Eğitim Müdürlüğümüz tarafından düzenlenen sosyal, kültürel ve sportif yarışmalara katılmaktadır. Okulumuzda kültürel geziler, tiyatro ve piknik gibi faaliyetler düzenlenmektedir

2.6.Paydaş Analizi

2024-2028 Stratejik Planlama Ekibi olarak planımızın hazırlanması aşamasında katılımcı bir yapı oluşturmak için ilgili tarafların görüşlerinin alınması ve plana dahil edilmesi gerekli görülmüş ve bu amaçla paydaş analizi çalışması yapılmıştır. Ekibimiz tarafından iç ve dış paydaşlar belirlenmiş, bunların önceliklerinin tespiti yapılmıştır.

Paydaş görüş ve beklentileri SWOT (GZFT) Analizi Formu, Çalışan Memnuniyeti Anketi, Öğrenci Memnuniyeti Anketi, Veli Anketi Formu kullanılmaktadır. Aynı zamanda öğretmenler kurulu toplantıları, Zümre toplantıları gibi toplantılarla görüş ve beklentiler tutanakla tespit edilmekte Okulumuz bünyesinde değerlendirilmektedir.

Milli Eğitim Bakanlığı, Kaymakamlık, İlçe Milli Eğitim Müdürlükleri, Okullar, Yöneticiler, Öğretmenler, Özel Öğretim Kurumları, Öğrenciler, Okul aile birlikleri, Memur ve Hizmetli, Belediye, İl Sağlık Müdürlüğü, Meslek odaları, Sendikalar, Vakıflar, Muhtarlıklar, Tarım İlçe Müdürlüğü, Sivil Savunma İl Müdürlüğü, Türk Telekom İlçe Müdürlüğü, Medya...vb.

Paydaş Analizi Ve Sınıflamasında Kullanılan Kavramlara İlişkin Açıklamalar :

Paydaş: kurumun gerçekleştirdiği faaliyetlerden etkilenen taraflardır.

Paydaşlar şu başlıklar altında ele alınmaktadır.

Lider: kurumda herhangi bir kademede görev alan çalışanlar içerisinde liderlik özellikleri olan kişilerdir.

Çalışan : kurum çalışanıdır.

Müşteri: ürün, hizmet ve süreçten etkilenen herkeştir.

Temel Ortak: Kurum faaliyetlerini gerçekleştirmek üzere kendi seçimi üzerine değil zorunlu olarak kurulan ortaklıklardır.

Stratejik Ortak: kurumun faaliyetlerini gerçekleştirmek üzere kendi seçimi üzerine kurduğu ortaklıktır.

Tedarikçi: kurumun faaliyetlerini gerçekleştiren ihtiyaç duyduğu kaynakları temin eden kuruluşlardır.

Ürün/Hizmet: herhangi bir hizmet/üretim sürecinin çıktısıdır.

Katılımcılık stratejik planlamanın temel unsurlarından biridir. Kuruluşun etkileşim içinde olduğu tarafların görüşlerinin dikkate alınması stratejik planın sahiplenilmesini sağlayarak uygulama şansını artıracaktır. Diğer yandan, kamu hizmetlerinin yararlanıcı ihtiyaçları doğrultusunda şekillendirilebilmesi için yararlanıcıların taleplerinin bilinmesi gerekir. Bu nedenle durum analizi kapsamında paydaş analizinin yapılması önem arz etmektedir. Bu kapsamda Tevfik Ünsal İlkokulu Stratejik Planlama ekibi olarak planımızın hazırlanması aşamasında katılımcı bir yapı oluşturmak için iletişim ve etkileşim içinde bulunan kurum ve kuruluşların görüşlerinin dikkate alınması ve plana dahil edilmesi gerekli görülmüş ve bu amaçla paydaş analizi çalışması yapılmıştır.

Stratejik Planlama sürecinde katılımcılığa önem veren kurumumuz tüm paydaşların görüş, talep, öneri ve desteklerinin stratejik planlama sürecine dâhil edilmesini hedeflemiştir. Bu kapsamda Tevfik Ünsal

İlkokulu, faaliyetleriyle ilgili sunulan hizmetlere ilişkin memnuniyetlerin saptanması, kuruma ilişkin beklentiler, kuruma ilişkin durum tespiti, kurumsal iş birliği ve eşgüdüm, GZFT, önerilerin tespiti vb. konular hakkında Tefik Ünsal İlkokulu Stratejik Planlama Ekibi ile toplantılar düzenlenmiş ve kurumumuzun temel paydaşları olan öğrenci, veli ve öğretmenlerin görüş ve önerilerini almak üzere görüşme ve anket yöntemi uygulanmıştır.

Tablo: 4 Paydaşların Listesi

PAYDAŞIN ADI	PAYDAŞ TÜRÜ	NEDEN PAYDAŞ	YARARLANI	TEMEL ORTAK	STRATEJİK ORTAK	ÇALIŞAN	TEDARİKÇİ
Milli Eğitim Bakanlığı	Dış Paydaş	MEB politika üretir, genel bütçe merkezden gelir, Hesap verilen mercidir.		√			√
Valilik ve Kaymakamlık	Dış Paydaş	Kurumumuzun üstü konumunda olup, hesap verilecek mercidir.		√			
İl ve İlçe Milli Eğitim Müdürlüğü	Dış Paydaş	Müdürlüğüne bağlı okul ve kurumları belli bir plan dâhilinde yönetmek ve denetlemek, inceleme ve soruşturma işlerini yürütmek.	√	√			
Okullar	Dış Paydaş	İlk ve Ortaokullar tedarikçi konumundadır. Ortaöğretimler stratejik ortağımızdır.	√	√	√		√
Yönetici ve Öğretmenler	İç Paydaş	Hizmet veren personeldir.	√	√	√	√	
Özel Öğretim Kurumları	Dış Paydaş	Eğitim öğretim hizmetlerinde tamamlayıcı unsurdur.	√		√		
Öğrenciler	İç Paydaş	Hizmetin sunulduğu paydaşlardır. İç ve dış paydaş kabul edilebileceği gibi iç paydaş görülmesi daha uygundur.	√	√	√		
Okul Aile Birlikleri	İç Paydaş	Okulun eğitim öğretim ortamları ve imkânlarının zenginleştirilmesi için çalışır.		√ ²²	√	√	√
Memur ve Hizmetliler	İç Paydaş	Görevli personeldir.		√	√	√	
Belediye	Dış Paydaş	Çevre düzenlemesi altyapıyı hazırlar.	√		√		√
İlçe Toplum Sağlığı Merkezi	Dış Paydaş	Sağlık taramaları yapar ve koruyucu sağlık önlemleri alır.		√			
Meslek odaları	Dış Paydaş	Yaygın ve mesleki eğitim hizmetlerini yapar.			√		
Sendikalar	Dış Paydaş	Personel örgütlenmesi yapar.			√	√	

Vakıflar	Dış Paydaş	Okul öncesi ve yaygın eğitim çalışmalarında destek sunar.			√		
Muhtarlıklar	Dış Paydaş	Halk ile iletişimi gerçekleştirir.	√		√		√
Tarım İlçe Müdürlüğü	Dış Paydaş	Yaygın eğitime yönelik çalışmalar yapar.	√		√		
Sivil Savunma İl Müdürlüğü	Dış Paydaş	Sivil savunma hizmetleri yürütür.			√		
Türk Telekom İl Müdürlüğü	Dış Paydaş	Haberleşme ve iletişim eksikliklerini giderir.			√		√
Medya	Dış Paydaş	Yazılı, sözlü ve görsel yayın yapar.	√		√		

Paydaşların Analizi

Paydaşlar	Kurum İçi-Dışı		Paydaş Türü					
	İç Paydaş	Dış Paydaş	Lider	Çalışanlar	Hedef Kitle	Temel Ortak	Stratejik Ortak	Tedarikçi
Yöneticilerimiz	√		√	√				
Öğretmen	√		√	√				
Öğrenci	√				√			
Veli	√				√		0	0
Okul Aile Birliği	√				√	√	√	
Memur ve Hizmetliler	√			√				
Resmi Okullarımız / Kurumlarımız		√				√		
Özel - Okullarımız / Kurumlarımız		√				√		
Bakanlık Merkez Teşkilatı		√				√		
Ankara Valiliği		√				√		
Ankara Büyükşehir Belediye Başkanlığı		√				23	√	
Ankara Cumhuriyet Başsavcılığı		√					√	
Bölge İdare Mahkemesi Başkanlığı		√					√	
İl Kuvvet Komutanlıkları		√					0	
İl Emniyet Müdürlüğü		√					0	
İlçe Emniyet Müdürlüğü		√					0	
Semt Karakolu		√				√	√	
İl Özel İdaresi		√					√	√
KEÇİÖREN Kaymakamlığı		√				√	√	
KEÇİÖREN İlçe Milli Eğitim Müdürlüğü		√				√		
KEÇİÖREN Belediye Başkanlığı		√					√	√

KEÇİÖREN Mal Müdürlüğü	√					√	
Üniversiteler	√			0		√	0
YURT-KUR KEÇİÖREN Bölge Müdürlüğü	√			0			
Başbakanlık Sosyal Esirgeme Kurumu İl Müdürlüğü	√			0		√	0
Ulusal Ajans	√					√	√
Medya	√					0	
Eğitim Sendikaları	√					0	
Türkiye İstatistik Kurumu Bölge Müdürlüğü	√					0	0
Bayındırlık ve İskân İl Müdürlüğü	√					0	
İl Sağlık Müdürlüğü	√					0	0
İlçe Toplum Sağlığı Merkezi	√					√	
Semt Kliniği	√					√	
Tarım İl Müdürlüğü	√					0	0
İl Kültür ve Turizm Müdürlüğü	√					√	
Çevre ve Orman İl Müdürlüğü	√					0	
Türk Telekom KEÇİÖREN Bölge Müdürlüğü	√						√
Devlet Tiyatrosu Müdürlüğü	√					0	
Meteoroloji Bölge Müdürlüğü	√					0	
Sivil Toplum Kuruluşları (Vakıf - Dernek)	√					0	0
Kantin İşleticileri	√					√	√
Servis İşleticileri	√					√	√
Özel Sektör	√			0		0	0
O: Bazı Paydaşlar, bir kısmı ile ilişki vardır.							
V: Paydaşların tamamı							

Paydaş Önem Etki Matrisi

PAYDAŞIN ADI	Önem		Etki	
	Önemli	Önemsiz	Güçlü	Zayıf
Milli Eğitim Bakanlığı	√			Birlikte çalış
Kaymakamlık	√		Birlikte çalış.	
İlçe Milli Eğitim Müdürlükleri	√		Birlikte çalış.	
Okullar		√		İzle
Yöneticiler	√		Çalışmalara dâhil et	
Öğretmenler	√		Çalışmalara dâhil et	
Öğrenciler	√		Çalışmalara dâhil et	
Özel Öğretim Kurumları		√		İzle
Okul Aile Birlikleri	√		Çalışmalara dâhil et	
Memur ve Hizmetliler	√		Çalışmalara dâhil et	
Belediye		√	Birlikte çalış.	
İlçe Sağlık Müdürlüğü		√		İzle
Vakıflar		√		İzle
Muhtarlıklar		√		İzle
Tarım İlçe Müdürlüğü		√		İzle
Sivil Savunma İl Müdürlüğü		√		İzle

PAYDAŞ STRATEJİSİ

GÜÇLÜ

Öğrenciler	<ul style="list-style-type: none">-Öğretmenlerimle ihtiyaç duyduğumda rahatlıkla görüşebilirim-Derslerde konuya göre uygun araç gereçler kullanılmaktadır.-Okul müdürü ile ihtiyaç duyduğumda rahatlıkla konuşabiliyorum.-Okulun binası ve diğer fiziki mekânlar yeterlidir.-Okulda kendimi güvende hissediyorum.-Okulun rehberlik servisinden yeterince yararlanabiliyorum.
Çalışanlar	<ul style="list-style-type: none">-Kurumdaki tüm duyurular çalışanlara zamanında iletilmesi- Yöneticiler, okulun vizyonunu, stratejilerini, iyileştirmeye açık alanlarını vs. çalışanlarla paylaşması-Öğretmenlerin donanımlı ve aktif olması-Kendimi, okulun değerli bir üyesi olarak görmesi-Alanıma ilişkin yenilik ve gelişmeleri takip eder ve kendimi güncellemesi- Yöneticilerimiz, yaratıcı ve yenilikçi düşüncelerin üretilmesini teşvik etmesi
Veliler	<ul style="list-style-type: none">-İhtiyaç duyduğumda okul çalışanlarıyla rahatlıkla görüşebilmesi-Bizi ilgilendiren okul duyurularını zamanında öğrenebilmesi-Öğretmenler yeniliğe açık olarak derslerin işlenişinde çeşitli yöntemler kullanması.-Okul her zaman temiz ve bakımlı olması.
Bina ve Yerleşke	<ul style="list-style-type: none">-Okulumuzun büyük bir alana sahip olmasından dolayı sportif ve kültürel etkinliklere uygun olması
Donanım	<ul style="list-style-type: none">-Her sınıfta ve atölyelerde etkileşimli tahta bulunması-Sınıf mevcutlarının standartlara uygun olması-Okulumuzda güvenlik kameralarının olması
Bütçe	<ul style="list-style-type: none">-Okulun ısınma, elektrik ve su giderleri bakanlık tarafından karşılanmaktadır.-Öğrencilerin temizlik, ısınma, elektrik ve su giderleri bakanlık tarafından karşılanmaktadır.
Yönetim Süreçleri	<ul style="list-style-type: none">-Okul idaresi ile istenildiği zaman görüşülebilmesi- Yaratıcı ve yenilikçi düşüncelerin üretilmesini teşvik edilmesi-Öğretmenlerin okulun değerli bir üyesi olarak görmesi-Okulun her zaman temiz ve bakımlı olması 26-Öğretmenler arasında ayırım yapılmaması
İletişim Süreçleri	<ul style="list-style-type: none">-Kurumdaki tüm duyurular çalışanlara zamanında yapılması-Veliler tarafından iletilen istek ve şikayetlerinin dikkate alınması-Mesajla bilgilendirme sisteminin olması-Okulun vizyonunu, stratejilerini, iyileştirmeye açık alanlarını vs. çalışanlarla paylaşılması-Okulumuzda yerelde ve toplum üzerinde olumlu etki bırakacak çalışmalar yapılması-Öğretmenler arasındaki iletişimi iyi olması

ZAYIF

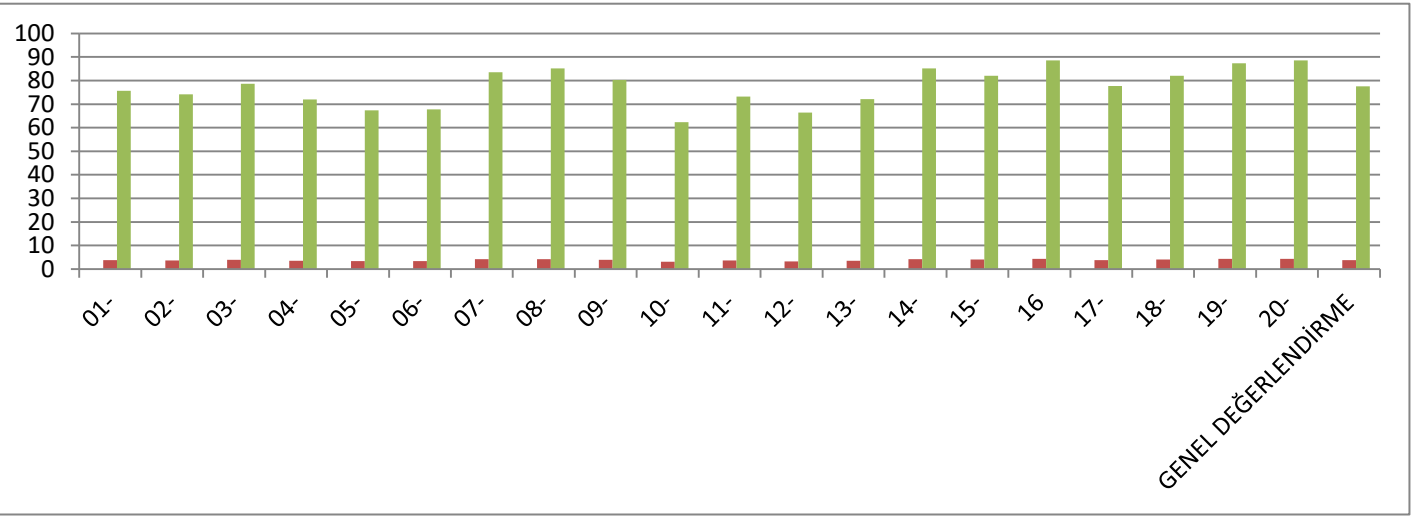
Öğrenciler	-Öğrencilerin başarı motivasyonlarının düşük olması -Öğrencilerin ileriye yönelik hedefler taşımaması ve gelecek kaygısı olmaması -Öğrencilerdeki telefon bağımlılığı
Çalışanlar	-Öğretmenlerin bir kısmının okula uzak yerlerde ikamet etmesi
Veliler	-Parçalanmış Aile Sayısının Fazla Olması -Ailelerin Sosyal Ve Ekonomik Durumlarının Kötü Olması -Velilerin okul aile birliği toplantılarına katılım sağlamaması -Velilerin öğrencilerini düzenli takip etmemeleri
Bina ve Yerleşke	-Okul içerisinde öğrencilerin vakit geçirecek ve dinlenecek alanlarının olmaması -Okul binalarının büyük bir alanda olmasından dolayı kontrolünün zor olması
Donanım	-Çok amaçlı salonumuzun spor etkinliklerine uygun olmaması -Donanımlı bir konferans salonunun olmaması -Okul alanının büyük olmasından dolayı atölyelerde ısınma sorunu olması
Bütçe	-Okul aile birliği bütçesinin çok düşük olması -Okulun kendi bütçesi ile gelişen teknolojiyi takip etmekte zorlanması

Kurumumuzun temel paydaşları öğrenci, veli ve öğretmen olmakla birlikte eğitimin dışsal etkisi nedeniyle okul çevresinde etkileşim içinde olunan geniş bir paydaş kitlesi bulunmaktadır. Paydaşlarımızın görüşleri anket, toplantı, dilek ve istek kutuları, elektronik ortamda iletilen önerilerde dâhil olmak üzere çeşitli yöntemlerle sürekli olarak alınmaktadır.

Paydaş anketlerine ilişkin ortaya çıkan temel sonuçlara aşağıda yer verilmiştir

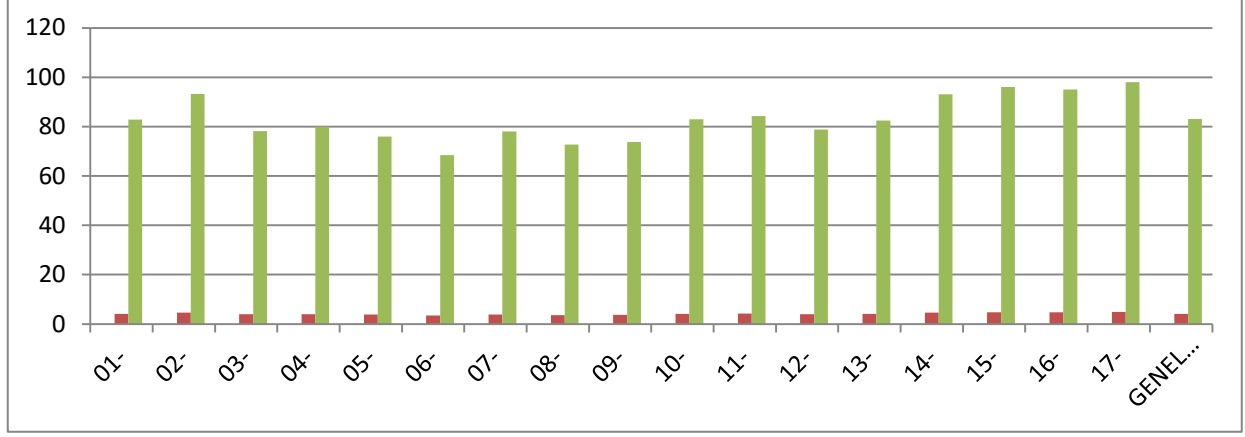
KEÇİÖREN ŞEHİT ENİS KIRIMLI ORTAOKULU/LİSESİ 27		STRATEJİK PLANI (2024-2028)	
“ İÇ PAYDAŞ ÖĞRENCİ GÖRÜŞ VE DEĞERLENDİRMELERİ” ANKET FORMU			
ÖĞRENCİ MEMNUNİYET ANKETİ		MEMNUNİYET ANKET SONUCU	
SIRA NO	GÖSTERGELER	SONUÇ	SONUÇ %
1	Okulda kendimi güvende hissediyorum.	3,78	75,69
2	Okul temiz ve hijyeniktir.	3,71	74,20
3	Okulun fiziki koşullarını yeterlidir.	3,93	78,60
4	Okul, yeni kabul edilen çocuklara uygun desteği sağlar.	3,6	71,92
5	Farklı kültürlerden gelen öğrencilerin bu okulda memnuniyetle karşılanacağını düşünüyorum.	3,37	67,33
6	Öğretmenlerime ihtiyaç duyduğumda kolaylıkla görüşebilirim.	3,39	67,77
7	Okul müdürüne ihtiyaç duyduğumda kolaylıkla görüşebilirim.	4,17	83,46
8	Okul rehberlik servisinden ihtiyaçlarım doğrultusunda faydalanabiliyorum.	4,26	85,15
9	Okul kişisel hedefler belirlememde ve bu hedeflere ulaşmamda yeterli rehberlik ediyor.	4,01	80,19

10	Okulumda yer almam için birçok fırsat var.	3,12	62,33
11	Okul bana yeterli ders dışı etkinlik olanakları sunuyor.	3,66	73,13
12	Okul kulüpleri amacına uygun şekilde gelişimime katkı sağlıyor.	3,32	66,47
13	Öğretmenlerim sınıfta adil kurallara sahipler ve tarafsızlar.	3,6	72,08
14	Öğretmenlerim beni daha iyi performans göstermem için teşvik ediyor.	4,25	85,09
15	Öğretmenlerim derslerin işlenişinde farklı ve ilgi çekici yöntemler kullanır.	4,1	82,08
16	Sınav ve ödevlerin beni değerlendirmek için adil ve yeterli olduğunu düşünüyorum.	4,42	88,49
17	Okulda düzenlenen sanatsal ve kültürel faaliyetler yeterlidir.	3,88	77,68
18	Okulda öğrencilerin görüşleri dikkate alınır.	4,1	82,08
19	Okul kantininde yeterli ve sağlıklı yiyecekler var.	4,36	87,29
20	DYK'leri yeterli buluyorum.	4,42	88,49
GENEL DEĞERLENDİRME		3,87	77,47

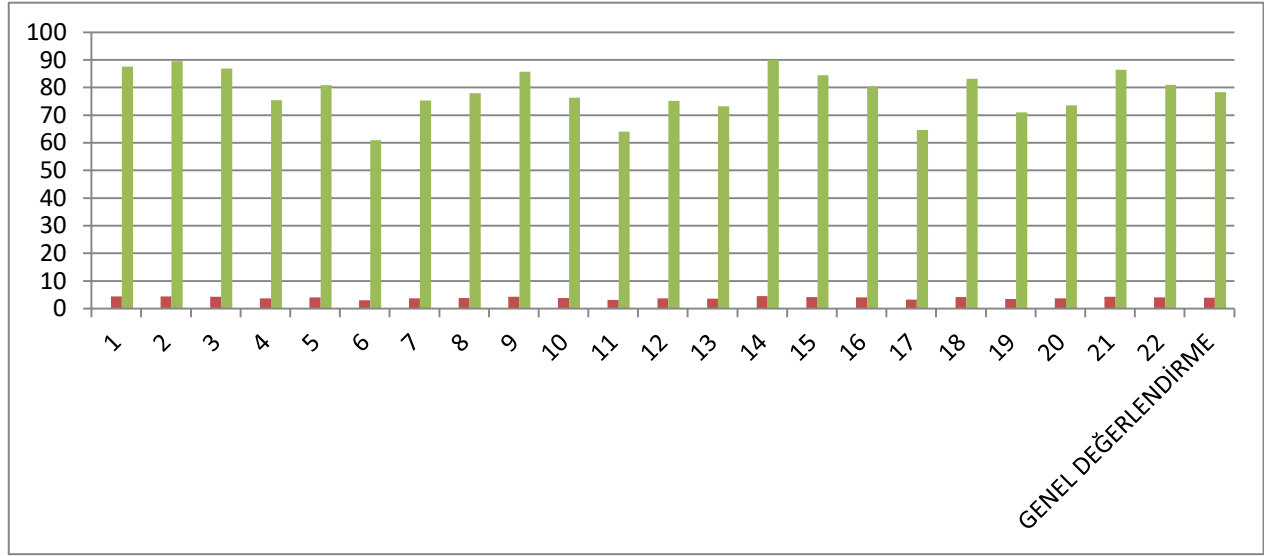


KEÇİÖREN ŞEHİT ENİS KIRIMLI ORTAOKULU		STRATEJİK PLANI (2024-2028)	
“ İÇ PAYDAŞ ÖĞRETMEN GÖRÜŞ VE DEĞERLENDİRMELERİ” ANKET FORMU		ANKET SONUCU	
SIRA NO	GÖSTERGELER	SONUÇ	SONUÇ %
1	Okulun misyonu ve vizyonunu tam olarak anlıyorum.	4,14	82,86
2	Okulda eğitim ve yönetim kalitesi sürekli olarak gelişiyor. 28	4,66	93,16
3	Okul temiz ve hijyeniktir.	3,91	78,18
4	Okul, öğrencilerin ve personelin güvenliğini sağlamak için uygun güvenlik önlemleri alır.	4	80
5	Okul, yeni kabul edilen öğrencilere uygun desteği sağlar.	3,8	76
6	Okulumuz mesleki yeterliliğimizi geliştirmek için eğitim fırsatları sunuyor.	3,42	68,39
7	Okul yönetimimiz öğretmenleri etkin bir şekilde yönlendirir.	3,9	78
8	Okulumuz, öğrencilerin öğrenme ilgisini uyandıracak bir öğrenme ortamı oluşturmuştur.	3,64	72,73
9	Etkili bir öğretmen olmak için ihtiyaç duyduğum kaynaklara erişimim var.	3,69	73,71
10	Bana sunulan kaynakları kullanmak için gerekli eğitime sahibim.	4,15	83,03
11	Okulumuzun, farklı ihtiyaçları olan öğrencileri desteklemek için etkin bir politikası vardır.	4,21	84,24
12	Okulumuz müfredat uygulamasını etkin bir şekilde izler.	3,94	78,79
13	Okulumuz, velilere uygun etkinlikler düzenlemektedir.	4,12	82,4412
	Diğer öğretmenlerle iş birliği yaparım.	4,65	93,0465
	Okul personeli arasında dostane bir ilişki sürdürülür.	4,8	96,048

Takım ruhumuz ve moralimiz yüksek.	4,75	95,0475
Okulumuza aidiyet hissediyorum.	4,9	98,049
GENEL DEĞERLENDİRME	4,15	83,16



KEÇİÖREN ŞEHİT ENİS KIRIMLI ORTAOKULU		STRATEJİK PLANI (2024-2028)	
“ İÇ PAYDAŞ VELİ GÖRÜŞ VE DEĞERLENDİRMELERİ” ANKET FORMU			
VELİ MEMNUNİYET ANKETİ		MEMNUNİYET ANKET SONUCU	
SIRA NO	GÖSTERGELER	SONUÇ	SONUÇ %
1	Okulun misyonu ve vizyonunu tam olarak anlıyorum.	4,38	87,56
2	Okulda eğitim ve yönetim kalitesi sürekli olarak gelişiyor.	4,48	89,55
3	Okul temiz ve hijyeniktir.	4,34	86,82
4	Okul, öğrencilerin ve personelin güvenliğini sağlamak için uygun güvenlik önlemleri alır.	3,77	75,45
5	Okul, yeni kabul edilen öğrencilere uygun desteği sağlar.	4,04	80,89
6	Okul, çocuğumun okumaya olan ilgisini geliştirmesine yardımcı olabilir.	3,04	60,89
7	Okul çocuğumun öğrenme ilgisini güçlendiriyor.	3,76	75,24
8	Okul çocuğumun ahlaki gelişimini teşvik edebilir.	3,9	77,92
9	Okulda kullanılan değerlendirme yöntemleri çocuğumun gelişimini tüm yönleriyle anlamama yardımcı oluyor.	4,28	85,65
10	Okul, çocuğumun öğrenme performansı ve gelişimi hakkında beni iyi bilgilendiriyor.	3,82	76,36
11	Okul çocuğuma duygusal rahatsızlık ve öğrenme güçlükleri ile karşılaştığımda yeterli desteği ve rehberlik sağlar.	3,2	64,09
12	Öğretmenlerin benimle iletişim kurma yöntemlerinden memnunum.	3,76	75,11
13	Herhangi bir problem durumunda müdür endişelerime cevap veriyor.	3,66	73,18
14	Okulda, velilerin ihtiyaçlarına uygun eğitim faaliyetleri düzenlenir.	4,5	90
15	Okul, çocukların gelişimini desteklemek için velilerle iyi bir ilişki kurar.	4,22	84,4
16	Okul, aktif veli katılımını teşvik eder.	4,02	80,4
17	Okulun veli etkinliklerine aktif olarak katılırım.	3,23	64,6
18	Bir veli olarak okula aidiyet hissediyorum.	4,16	83,2
19	Çocuğumun ev ödevlerini tamamlamasını sağlarım.	3,55	71
20	Çocuğumu okumaya teşvik ederim.	3,68	73,6
21	Çocuğumun her gün okula gitmesini sağlarım.	4,32	86,4
22	Çocuğumun eğitiminde aktif bir ortağım.	4,05	81



2.7.Okul - Kuruluş İçi Analiz

Kuruluş içi analiz; insan kaynaklarının yetkinlik düzeyi, kurum kültürü, teknoloji ve bilişim altyapısı, fiziki ve mali kaynaklara ilişkin analizlerin yapılarak okul/kurumun mevcut kapasitesinin değerlendirilmesidir. Ayrıca, bu bölümde okul/kurumun teşkilat şemasına da yer verilir.

Etkili bir okul/kurum içi analiz süreci; okul/kurumun kaynaklarını, varlıklarını, özelliklerini, yeterliliklerini, yeteneklerini, fırsat alanlarını ve başarısızlıklarını belirlemek için okul/kurumun içinde etkileşime giren tüm bileşenlerinin değerlendirildiği bir süreçtir. Okul/kurum içi analiz sürecinde yararlanılabilecek farklı araçlar vardır. Her bir aracın analiz sürecinin bir dışlisi olarak sunacağı katkı değerlidir. Örneğin, insan kaynakları verileri eğitim planlaması ya da iş değerlendirmeleri gibi alanlarda yapılacak analizlere katkı sağlayacaktır. Ne kadar fazla araçtan faydalanılırsa okul/kurumun durumuna dair o kadar net bir tablo çizilmiş olacaktır. Okul/kurumların okul/kurum içi analiz sürecinde kullanabilecekleri araçlar, içerikleri ve nasıl erişim sağlayabileceklerine dair bilgiler Tablo 4’te verilmiştir.

Tablo 4.Okul/Kurum İçi Analiz İçerik Tablosu

Okul/Kurum İçi	Analiz İçerik Tablosu
Öğrenci sayıları	Sınıf kademeleri, meslek alan dalları, kaynaştırma öğrencileri, yabancı uyruklu öğrenciler gibi demografik özelliklere dair detaylı sınıflandırmaları kapsamalıdır. e-Okul kayıtları kullanılarak hazırlanabilir.
Akademik başarı verileri	e-Okul kayıtları kullanılarak erişim sağlanabilir.
Sosyal-kültürel-bilimsel ve sportif başarı verileri	Belirtilen alanlarda yarışma ödülleri ya da lisansları olan öğrencilere dair sayısal verileri kapsamalıdır.

Öğrenme stilleri envanteri	Okul rehberlik servisi tarafından uygulanmaktadır. Devam-devamsızlık verileri e-Okul kayıtları kullanılarak erişim sağlanabilir. Aynı
Devam-devamsızlık verileri	e-Okul kayıtları kullanılarak erişim sağlanabilir. Aynı zamanda okul rehberlik servisi tarafından devamsızlık nedenleri anketi uygulanarak detaylı bir analiz gerçekleştirilmesi önerilmektedir.
Okul disiplinini etkileyen faktörler anketi	Okul rehberlik servisi tarafından uygulanmaktadır.
İnsan kaynakları verileri	İdareci, öğretmen ve destek personeline dair sayısal veriler, lisans ya da yüksek lisans programlarından mezuniyet durumlarını da kapsamalıdır.
Öğretmenlerin hizmet içi eğitime katılma oranları	MEBBİS verileri kullanılarak erişim sağlanabilir.
Öğrenme ortamı verileri	Okulun fiziki yapısına (ana ve ek binalar, kapalı spor salonu vb.) ve öğrenme ortamlarına (sınıf sayısı, laboratuvar ve kütüphane vb.) dair verileri içermelidir.
Okul/kurum ortamını değerlendirme anketi	Okul rehberlik servisi tarafından uygulanmaktadır.

2.7.1. Teşkilat Yapısı

Teşkilat Şeması



GÖREVLERİ

Okul Müdürü;

Ders okutmak

Kanun, tüzük, yönetmelik, yönerge, program ve emirlere uygun olarak görevlerini yürütmeye, Okulu düzene koyar, Denetler.

Okulun amaçlarına uygun olarak yönetilmesinden, değerlendirilmesinden ve geliştirmesinden sorumludur.

Okul müdürü, görev tanımında belirtilen diğer görevleri de yapar.

Müdür Yardımcıları

Ders okutur.

Okulun her türlü eğitim-öğretim, yönetim, öğrenci, personel, tahakkuk, ayniyat, yazışma, sosyal etkinlikler, yatılılık, bursluluk, güvenlik, beslenme, bakım, nöbet, koruma, temizlik, düzen, halkla ilişkiler gibi işleriyle ilgili olarak okul müdürü tarafından verilen görevleri yapar.

Müdür yardımcıları, görev tanımında belirtilen diğer görevleri de yapar.

Öğretmen

İlköğretim okullarında dersler sınıf veya branş öğretmenleri tarafından okutulur.

Öğretmenler, kendilerine verilen sınıfın veya şubenin derslerini, programda belirtilen esaslara göre plânlamak, okutmak, bunlarla ilgili uygulama ve deneyleri yapmak, ders dışında okulun eğitim-öğretim ve yönetim işlerine etkin bir biçimde katılmak ve bu konularda kanun, yönetmelik ve emirlerde belirtilen görevleri yerine getirmekle yükümlüdürler.

Sınıf öğretmenleri, okuttukları sınıfı bir üst sınıfta da okuturlar.

İlköğretim okullarının 4'üncü ve 5'inci sınıflarında özel bilgi, beceri ve yetenek isteyen; beden eğitimi, müzik, görsel sanatlar, din kültürü ve ahlâk bilgisi, yabancı dil ve bilgisayar dersleri branş öğretmenlerince okutulur.

Derslerini branş öğretmeni okutan sınıf öğretmeni, bu ders saatlerinde yönetimce verilen eğitim-öğretim görevlerini yapar.

Okulun bina ve tesisleri ile öğrenci mevcudu, yatılı-gündüzlü, normal veya ikili öğretim gibi durumları göz önünde bulundurularak okul müdürlüğünce düzenlenen nöbet çizelgesine göre öğretmenlerin, normal öğretim yapan okullarda gün süresince, ikili öğretim yapan okullarda ise kendi devresinde nöbet tutmaları sağlanır.

Yönetici ve öğretmenler; Resmî Gazete, Tebliğler Dergisi, genelge ve duyurulardan elektronik ortamda yayımlananları Bakanlığın web sayfasından takip eder.

Elektronik ortamda yayımlanmayanları ise okur, ilgili yeri imzalar ve uygularlar.

Öğretmenler dersleri ile ilgili araç-gereç, laboratuvar ve işliklerdeki eşyayı, okul kütüphanesindeki kitapları korur ve iyi kullanılmasını sağlarlar.

Yardımcı Hizmetler Personeli

Yardımcı hizmetler sınıfı personeli, okul yönetimince yapılacak plânlama ve iş bölümüne göre her türlü yazı ve dosyayı dağıtmak ve toplamak,

Başvuru sahiplerini karşılamak ve yol göstermek,

Hizmet yerlerini temizlemek, Aydınlatmak ve ısıtma yerlerinde çalışmak,

32

Nöbet tutmak,

Okula getirilen ve çıkarılan her türlü araç-gereç ve malzeme ile eşyayı taşıma ve yerleştirme işlerini yapmakla yükümlüdürler.

Bu görevlerini yaparken okul yöneticilerine ve nöbetçi öğretmene karşı sorumludurlar.

Kaloriferci

Kaloriferci, kalorifer dairesi ve tesisleri ile ilgili hizmetleri yapar.

Kaloriferin kullanılmadığı zamanlarda okul yönetimince verilecek işleri yapar.

Kaloriferci, okul müdürüne, müdür yardımcısına ve nöbetçi öğretmene karşı sorumludur.

Müdürün vereceği hizmete yönelik diğer görevleri de yapar

Tablo 2 : Temel Bilgiler Tablosu-Okul Künyesi

İli: Ankara		İlçesi: Keçiören			
Adres:	ESERTEPE MAH. 3012 SK. NO:7 KEÇİÖREN ANKARA	Coğrafi Konum (link):	https://tinyurl.com/2vhn7jtp		
Telefon Numarası:	0312 378 64 67	Faks Numarası:	X		
e- Posta Adresi:	724949@meb.k12.tr	Web sayfası adresi:	https://keciorenhiteniskiri.mli.meb.k12.tr/		
Kurum Kodu:	724949	Öğretim Şekli:	Tam Gün		
Okulun Hizmete Giriş Tarihi:	2000	Toplam Çalışan Sayısı	70		
Öğrenci Sayısı:	Kız	459	Öğretmen Sayısı	Kadın	51
	Erkek	489		Erkek	15
	Toplam	948		Toplam	
Derslik Başına Düşen Öğrenci Sayısı	31	Şube Başına Düşen Öğrenci Sayısı	29		
Öğretmen Başına Düşen Öğrenci Sayısı	15	Şube Başına 30'dan Fazla Öğrencisi Olan Şube Sayısı	9		
Öğrenci Başına Düşen Toplam Gider Miktarı	30	Öğretmenlerin Kurumdaki Ortalama Görev Süresi	10-12		

33

Tablo 18 Öğretmen/Öğrenci Durumu

ÖĞRETMEN	ÖĞRENCİ		OKUL
Toplam öğretmen sayısı	Öğrenci sayısı		Toplam öğrenci sayısı
	Kız	Erkek	
65	459	489	948
			15

Çalışan Bilgileri

Okulumuzun tüm çalışanlarına (Yönetici, Öğretmen, Yardımcı Personel vb.) ilişkin bilgiler aşağıda yer alan tabloda belirtilmiştir.

Tablo 3: Çalışan Bilgileri Tablosu

Unvan	Erkek	Kadın	Toplam
Okul Müdürü	1	0	1
Okul Müdür Yardımcısı	0	2	2
Branş Öğretmeni	14	51	65
Rehber Öğretmen	0	3	3
Uzman Öğretici			
Usta Öğretici			
İdari Personel			
Yardımcı Personel	1	3	4
Güvenlik Personeli			
TOPLAM ÇALIŞAN SAYISI	16	59	75

2.7.2. İnsan Kaynakları

Okul yöneticilerimiz, insan kaynaklarına ilişkin politika, strateji ve planların oluşturulması ve bu sürece çalışanların katılımlarını onlar da içindeyken oluşturulan misyon ve vizyonun birer yaratıcısı olduklarını hissettirerek, olayların içerisinde yer almalarını sağlayarak, bilgi ve düşüncelerine saygı göstererek, dinleyerek, önemseyerek, bize ait olma kavramını sürekli empoze ederek sağlarlar. Çalışanların, mevcut ve gelecekteki yeterlilik gereksinimlerinin uygun hale getirilmesi amacıyla eğitim ve geliştirme planlarını, tarafsız güvenilir ve herhangi bir baskı olmaması amacıyla gizli (isimsiz) olarak yapılan geri bildirimli anketler kullanırlar.

Ayrıca anketlere tam katılımın olmasını sağlayarak var olabilecek sapmayı aza indirgerler. Geri bildirim alınacak birçok yol olmasına karşın, bu yolların çoğunun güvenilirlikleri tarafsızlıkları da göz önünde bulundurularak uygulanırlar. Bunların başında dilek kutusu, gözlemler ve müşteri memnuniyeti gelir.

Okulumuzun insan kaynakları yönetime ilişkin temel politika ve stratejileri Milli Eğitim Bakanlığının politika ve stratejisine uyumlu olarak “çalışanların yönetimi süreci” kapsamında yürütülmektedir. İnsan kaynaklarına ilişkin politika ve stratejiler okulumuzun kilit süreçleri ile uyum içerisindedir. Okulumuzun kilit süreçleri Okul Gelişim Yönetim Ekibinde “eğitim-öğretim süreci”, ”okul-veli ve öğrenci işbirliği süreci” olarak belirlenmiştir.

Okulumuzda işe alma, işten çıkarma ve ücretlendirme ile ilgili konular Milli Eğitim Bakanlığı kanun ve yönetmeliklerine uygun olarak yapılmaktadır. Bunun dışında destek personel alımı, mesleki yetkinlikleri ve yapılan işin niteliğine uygunluğu dikkate alınarak, belirtilen yasa ve yönetmelikleri kapsayan şartlarda okul idaresi ve Okul Aile Birliği tarafından yapılmaktadır.

Kanun ve yönetmeliklerde belirtilen ders saati sayısına ve norm kadro esasına göre insan kaynakları planlaması yapılmaktadır.

Çalışanın işten ayrılması (emekli olma, yer değiştirme) durumunda, yerine atama Milli Eğitim Bakanlığı prosedürleri doğrultusunda yapılmaktadır. Çalışanların kısa süreli (rapor, izin vb.) ayrılmaları durumunda ise dersin boş geçmemesi için gerekli planlama yapılmaktadır. Yönetici veya dersi boş olan öğretmenler derslere girmektedir.

Okulumuzda her yıl bireysel, yetenek, bilgi ve beceri derslerinde ders sayısına göre ihtiyaç planlaması yapılarak ücretli öğretmen çalıştırılmaktadır.

İş dağılımı yapılmadan önce çalışanların (yazılı veya sözel olarak) istekleri göz önüne alınarak ders planlamaları ve nöbet uygulamaları yapılmaktadır. Çeşitli görevlendirilmelerde ve görev dağılımında çalışanların uzmanlık alanları ve yetkinlikleri esas alınmaktadır.

Çalışanların bilgi birikimi ve yeteneklerini artırmak, performans gelişimlerini sağlamak amacıyla hizmet içi eğitimler planlanmakta ve uygulanmaktadır.

İnsan kaynaklarına ilişkin politika ve stratejiler belirlenirken çalışanlar bu sürece dâhil edilmekte ve bu stratejiler her yıl Okul Gelişim Yönetim Ekibi tarafından güncellenmektedir.

Kaliteli ve çağdaş eğitim politikamızın amacı evrensel düşüncelere sahip, yaratıcı, demokratik, insan haklarına saygılı, yeniliklere açık, katılımcı ve çağdaş bireyler yetiştirmektir.

Okul yöneticilerimiz, ilgili mevzuat ve kuruma özgü uygulamalar dâhilinde ödül sürecinin gerçekleştirilmesine ve geliştirilmesine; doğru zamanlama, tutarlılık, demokratik ve etik kurallar çerçevesinde katkıda bulunurlar.

Çalışanların performanslarının değerlendirilmesi için maarif müfettişleri tarafından rehberlik ve denetimler yapılmakta, yapılan denetimler denetim raporlarıyla değerlendirilmektedir. Çalışanların daha iyi performans göstermelerini sağlamak için performans değerlendirme ve geliştirme sistemi oluşturulmuştur. Bu sistemle çalışanların yetkinlik bazı değerlendirilmesi yapılmakta, kuvvetli yönleri ve iyileştirmeye açık yönleri belirlenerek çalışanlarla birebir paylaşılması sağlanmaktadır.

Çalışanları öğrenci ve liderler değerlendirmektedir. Performans değerlendirme sistemi sonucunda sözlü ve yazılı tanıma yapılarak çalışanın motivasyonu sağlanmaktadır.

2.7.2. İnsan Kaynakları

Tablo:4 İdari personelin Hizmet Sürelerine İlişkin Bilgiler

Hizmet Süreleri	2024 Yıl İtibarıyla	
	Kişi Sayısı	%
1-4 Yıl	1	33
5-6 Yıl	2	67
7-10 Yıl		
10.....Üzeri		

Tablo5.Okul Kurumda Oluşan Yönetici Sirkülasyon Oranı

	Yıl İçerisinde Okul/Kurumdan Ayrılan Yönetici Sayısı			Yıl İçerisinde Okul/Kurumda Göreve Başlayan Yönetici Sayısı		
	2021	2022	2023	2021	2022	2023
TOPLAM	2	2	1	2	2	-

Tablo 6.İdari Personelin katıldığı Hizmet İçi Programları

Konulara göre katılım sağlanan hizmetiçi eğitim sayısı							
Görevi	Yıllar	Yönetimle ilgili		Kişisel Gelişim		Mesleki Gelişim	
		Kadın	Erkek	Kadın	Erkek	Kadın	Erkek
Okul Müdürü	2020 yılına kadar	2	5	1	3	1	3
Müdür Yardımcısı	2022 Yılı	2	8	1	6	1	9
Müdür Yardımcısı	2023 Yılı	-	-	-	2	-	3
Hizmet içi Eğitime katılmayan Yönetici Sayısı							
Görevi	Yıllar	Yönetimle ilgili		Kişisel Gelişim		Mesleki Gelişim	
		Kadın	Erkek	Kadın	Erkek	Kadın	Erkek
Okul Müdürü	2020 yılına kadar katılmayan idareci sayısı	-	-	-	-	-	-
Müdür Yardımcısı	2022 Yılı katılmayan idareci sayısı	-	-	-	-	-	-

36

Tablo 7.İdari Personelin katıldığı Hizmet İçi Programları

Hizmet Süreleri	Kadın	Erkek	Toplam
	1-3 Yıl	-	2
4-6 Yıl	-	4	4
7-10 Yıl	-	-	-
11-15 Yıl	-	-	-
16-20	-	-	-
20 ve üzeri	-	-	-

	Yıl İçerisinde Kurumdan Ayrılan Öğretmen Sayısı			Yıl İçerisinde Kurumda Göreve Başlayan Öğretmen Sayısı		
	2021	2022	2023	2021	2022	2023
TOPLAM	3	32	27	2	11	3

Not: 2022 – 2023 Eğitim Öğretim yılında İkili eğitimden Tekli eğitime geçildiği için giden öğretmen sayısı fazladır.

Tablo 9. Öğretmenlerin Katıldığı Hizmet İçi Eğitim Programları

Konulara göre katılım sağlanan hizmet içi eğitim sayısı			
Görevi	Yıllar	Kişisel Gelişim	Mesleki Gelişim
		Kadın	Erkek
Öğretmen	2020 yılına kadar	255	92
	2021 Yılı	242	94
	2022 Yılı	155	66
	2023 Yılı	106	41
Hizmetiçi Eğitime katılmayan Öğretmen Sayısı			
Görevi	Yıl	Kişisel Gelişim	Mesleki Gelişim
		Kadın	Erkek
Öğretmen	2020 yılına kadar katılmayan öğretmen sayısı	-	-
	2021 Yılı katılmayan öğretmen sayısı	-	-
	2022 Yılı katılmayan öğretmen sayısı	-	-
	2023 Yılı katılmayan öğretmen sayısı	-	-

Tablo 10. Kurumdaki Mevcut Hizmetli/ Memur Sayısı

	Görevi	Erkek	Kadın	Eğitim Durumu	Hizmet Yılı	Toplam
1	Memur					
2	Hizmetli	1		Lise	2016	1
3	Typ	-	2			
4	Sürekli İşçi	1	1	Lise	2011	2

Tablo 11. Okul/kurum Rehberlik Hizmetleri

Mevcut Kapasite				Mevcut Kapasite Kullanımı ve Performans					
Psikolojik Danışman Norm Sayısı	Görev Yapan Psikolojik Danışman Sayısı	İhtiyaç Duyulan Psikolojik Danışman Sayısı	Görüşme Odası Sayısı	Danışmanlık Hizmeti Alan			Rehberlik Hizmetleri İle İlgili Düzenlenen Eğitim/Paylaşım Toplantısı vb. Faaliyet Sayısı		
				Öğrenci Sayısı	Öğretmen Sayısı	Veli Sayısı	Öğretmenlere Yönelik	Öğrencilere Yönelik	Velilere Yönelik
3	3	-	3	216	1	52	12	33	8

Okul yöneticilerimiz, insan kaynaklarına ilişkin politika, strateji ve planların oluşturulması ve bu sürece çalışanların katılımlarını onlar da içindeyken oluşturulan misyon ve vizyonun birer yaratıcısı olduklarını hissettirerek, olayların içerisinde yer almalarını sağlayarak, bilgi ve düşüncelerine saygı göstererek, dinleyerek, önemseyerek, bize ait olma kavramını sürekli empoze ederek sağlarlar. Çalışanların, mevcut ve gelecekteki yeterlilik gereksinimlerinin uygun hale getirilmesi amacıyla eğitim ve geliştirme planlarını, tarafsız güvenilir ve herhangi bir baskı olmaması amacıyla gizli (isimsiz) olarak yapılan geri bildirimli anketler kullanırlar.

Ayrıca anketlere tam katılımın olmasını sağlayarak var olabilecek sapmayı aza indirgerler. Geri bildirim alınacak birçok yol olmasına karşın, bu yolların çoğunun güvenilirlikleri tarafsızlıkları da göz önünde bulundurularak uygulanırlar. Bunların başında dilek kutusu, gözlemler ve müşteri memnuniyeti gelir.

Okulumuzun insan kaynakları yönetime ilişkin temel politika ve stratejileri Milli Eğitim Bakanlığının politika ve stratejisine uyumlu olarak “çalışanların yönetimi süreci” kapsamında yürütülmektedir. İnsan kaynaklarına ilişkin politika ve stratejiler okulumuzun kilit süreçleri ile uyum içerisinde. Okulumuzun kilit süreçleri Okul Gelişim Yönetim Ekibinde “eğitim-öğretim süreci”, ”okul-veli ve öğrenci işbirliği süreci” olarak belirlenmiştir.

38

Okulumuzda işe alma, işten çıkarma ve ücretlendirme ile ilgili konular Milli Eğitim Bakanlığı kanun ve yönetmeliklerine uygun olarak yapılmaktadır. Bunun dışında destek personel alımı, mesleki yetkinlikleri ve yapılan işin niteliğine uygunluğu dikkate alınarak, belirtilen yasa ve yönetmelikleri kapsayan şartlarda okul idaresi ve Okul Aile Birliği tarafından yapılmaktadır.

Kanun ve yönetmeliklerde belirtilen ders saati sayısına ve norm kadro esasına göre insan kaynakları planlaması yapılmaktadır.

Çalışanın işten ayrılması (emekli olma, yer değiştirme) durumunda, yerine atama Milli Eğitim Bakanlığı prosedürleri doğrultusunda yapılmaktadır. Çalışanların kısa süreli (rapor, izin vb.) ayrılmaları durumunda ise dersin boş geçmemesi için gerekli planlama yapılmaktadır. Yönetici veya dersi boş olan öğretmenler derslere girmektedir.

Okulumuzda her yıl bireysel, yetenek, bilgi ve beceri derslerinde ders sayısına göre ihtiyaç planlaması yapılarak ücretli öğretmen çalıştırılmaktadır.

İş dağılımı yapılmadan önce çalışanların (yazılı veya sözel olarak) istekleri göz önüne alınarak ders planlamaları ve nöbet uygulamaları yapılmaktadır. Çeşitli görevlendirilmelerde ve görev dağılımında çalışanların uzmanlık alanları ve yetkinlikleri esas alınmaktadır.

Çalışanların bilgi birikimi ve yeteneklerini artırmak, performans gelişimlerini sağlamak amacıyla hizmet içi eğitimler planlanmakta ve uygulanmaktadır.

İnsan kaynaklarına ilişkin politika ve stratejiler belirlenirken çalışanlar bu sürece dâhil edilmekte ve bu stratejiler her yıl Okul Gelişim Yönetim Ekibi tarafından güncellenmektedir.

Kaliteli ve çağdaş eğitim politikamızın amacı evrensel düşüncelere sahip, yaratıcı, demokratik, insan haklarına saygılı, yeniliklere açık, katılımcı ve çağdaş bireyler yetiştirmektir.

Okul yöneticilerimiz, ilgili mevzuat ve kuruma özgü uygulamalar dâhilinde ödül sürecinin gerçekleştirilmesine ve geliştirilmesine; doğru zamanlama, tutarlılık, demokratik ve etik kurallar çerçevesinde katkıda bulunurlar.

Çalışanların performanslarının değerlendirilmesi için maarif müfettişleri tarafından rehberlik ve denetimler yapılmakta, yapılan denetimler denetim raporlarıyla değerlendirilmektedir. Çalışanların daha iyi performans göstermelerini sağlamak için performans değerlendirme ve geliştirme sistemi oluşturulmuştur. Bu sistemle çalışanların yetkinlik bazı değerlendirilmesi yapılmakta, kuvvetli yönleri ve iyileştirmeye açık yönleri belirlenerek çalışanlarla birebir paylaşılması sağlanmaktadır.

Çalışanları öğrenci ve liderler değerlendirmektedir. Performans değerlendirme sistemi sonucunda sözlü ve yazılı tanıma yapılarak çalışanın motivasyonu sağlanmaktadır.

Okul yöneticilerimiz, iyileştirme çalışmalarına birey ve ekip düzeyinde katılımı doğru görevlendirmelerle, doğru süreç tanımlamalarıyla, gönüllük esasını kullanarak davet ederler.

Okul yöneticilerimiz, çalışanların ekip halinde çalışmalarının etkili halde gerçekleşmesini, özverili, uyumlu ekipler oluşturarak, onlara her konuda yardımcı ve önder olarak, okulun imkânlarını sunarak, çalışanları yüreklendirip zamanında ödüllendirerek sağlamaktadırlar.

Okulumuzda iyileştirme çalışmalarına katılım, takım ruhuna sahip olma ilkemiz de göz önüne alınarak değişmeye ve gelişmeye açık olma ilkemizden yola çıkarak gönüllülük ve yetkilendirme yapılarak sağlanmaktadır.

Okulumuz çalışanlarının grup dayanışmasını sağlamak için yılda bir kez piknik, en az bir kere çalışanların katılımıyla yemekler düzenlenmektedir. Ayrıca, özel çalışma proje toplantılarında kahvaltı ve yemek organizasyonları yapılmaktadır.

Okul yöneticilerimiz, bireysel ve ekip düzeyinde, okulun bütününde öğrenme olanaklarını, okulun tüm araç ve gereçlerini kullanıma sokarak, zaman vererek, öğrenme olanaklarını oluşturmakta, katılımın davet yoluyla sağlanmasını, istekleri karşılayıp çalışmayı istekli ve özenli hale getirmektedir.

Ekip düzeyinde ise ekibin yanında yer alarak onların kendi içlerinde misyon ve vizyon yaratmasını sağlayıp, yapılan işleri önemli ve önemsiz olarak ayırmadan saygı, sevgi ve güven ortamı yaratarak, öğrenme olanaklarını oluşturmakta ve katılımları özendirilmektedirler.

Okul yöneticilerimizin öncülüğünde belirlenen, birey ve ekip düzeyindeki hedefler, tüm birey ve ekiplerin ortak birer yansıması olarak ortaya çıktığından kurumun hedefleri ile uyumlu olmaktan öteye birbirini destekler nitelik taşımaktadır. .

Çalışanların performans göstermeleri için geri bildirimler alarak ve işin yakın takipçisi olarak, gözlemlerini de öz değerlendirmelerine ekleyerek belirleyip işin içinde yer alırlar. Çalışanların performansının her adımını takip ederler, benimserler, imkanlarını gerektiğinde zorlayarak isteklerini karşılayarak yardımcı olurlar.

Okulumuzda eğitim-öğretim kalitesi yüksek, kendi alanlarında yetkin öğretmen kadrosu bulunmaktadır. Çalışanlar Milli Eğitim Bakanlığı mevzuatındaki değişikliklere göre bilgilendirilmekte, öğretmenlere yapılan anketlerde ihtiyaç duyulan konularla ilgili programlar Milli Eğitim Müdürlüğü ile işbirliğine gidilip hizmet içi eğitim planları yapılmaktadır. Misyon ve vizyonumuzdaki değerlere ulaşmak için çağdaş eğitim anlayışı ve çağdaş eğitim kalitesinde eğitim yapabilmek amacıyla çalışanlara kurumumuz örgüt kültürüne uygun, hizmet içi eğitimleri verilmektedir. Öğretmenlerimizin bireysel düzeyde ilgi ve yetenekleri doğrultusunda ders dışı etkinlikler, sosyal kulüpler, ders dağıtım çizelgeleri planlanmaktadır. Ekip düzeyinde ise örgüt kültürünü yansıtmak, bireysel farklılıklara önem vermek ve takım ruhuna sahip olmak ilkelerimizle hareket eden, birbirleri ile işbirliğine açık öğretmenlerimiz tarafından öğrenme olanakları oluşturulmakta ve katılıma özendirilmektedir. Öğrenme faaliyetlerine ilişkin bilgiler çeşitli ortamlardan elde edilmektedir. Çalışanların kendilerini geliştirmeleri amacıyla öğrenme faaliyetleri desteklenmekte ve seminer, toplantı, eğitim vb. katılmaları sağlanmaktadır.

Okul yöneticilerimiz, çalışanların katılımını (örneğin okul içi seminer, konferans ve törenler düzenlenerek özendirilmesi) performanslarını doğru değerlendirerek, çalışanların başarılarını paylaşarak, onların kendilerini ortaya koymaları için olanak yaratarak, kendilerini tanıtmaya süreçlerinde önderlik ederek, çalışanların katılımını özenli hale getirmekte ve desteklemektedir.

40

Yöneticilerimiz, insan kaynaklarına ilişkin, politika, strateji ve planların oluşturulmasını ve bu sürece çalışanların katılımını, öncelikle çalışanlarını tanımayla başlayan süreçte, onların yeterliliklerini göz önüne alarak, doğru görevlendirmeler de bulunarak ödül mekanizmasını sağlarlar. Okulumuzda çalışanların ekip çalışmalarını özendirmek amacıyla eğitim verilmekte özellikle yeni oluşturulan performans değerlendirme sisteminde iyileştirme çalışmalarına katılım, ekip sorumluluğu üstlenme yetkinlik olarak alınmıştır. Bununla birlikte okulumuzda sosyal kulüple, Okul Gelişim Yönetim Ekibi, kurul, komisyon, kriter ekipleri ve komiteler ekip çalışmalarına örnek olarak verilebilir. Okul yöneticilerimiz, iletişim gereksinimlerini anket, soru-cevap, birebir görüşme yöntemi ile saptarlar. Bu çerçevede iletişim politikalarını oluştururlar. Oluşan politika doğrultusunda teknolojiyi yakın takip edip, bu teknolojiyi okula getirerek kullanırlar. Yukarıdan aşağıya, aşağıdan yukarıya ve yatay iletişim kanallarını düzenledikleri etkinliklerle oluştururlar. (özel

toplantılar, seminerler, piknik v.b.). Bu kanalların sürekli açık olup olmadığını denetleyerek, doğru zamanda doğru müdahalelerde bulunarak, okulun hedeflerini gerçekleştirmek amacıyla kullanırlar.

Okul yöneticilerimiz, çalışanların görevleri ile ilgili kararları, duyduğu güvenle tam yetkilendirip, bu kararların içinde olarak cesaret vermektedirler.

Okul yöneticilerimiz okul içindeki dağılımında ilgili mevzuatlara dayanarak demokratik, laik, yenilikçi, çağdaş, özveri ilkelerini uygular. Okulun misyon ve vizyonuna uygun öncü kurumlardan biri olması için maddi, manevi her türlü katkıyı sağlar.

Yöneticilerimiz, çalışanların kararlara katılımını, yenilikçi ve yaratıcı girişimleri çalışanların fikirlerine saygı duyarak, ön yargısız, dinleyerek doğru ve özel zaman yaratarak onları cesaretlendirmekte ve bunları desteklemektedirler.

Yöneticilerimiz, kariyer geliştirme sürecini çalışanların yetenekleri doğrultusunda görev vererek, istekli hale getirerek, özenti sağlayarak verimli olunabilecek, doğru zamanda doğru kararları alabilecek, öğrenciyi istenilen sürekli gelişme ile Atatürk'ün izinde başarılı saygılı ve öz değerlerini önemseyen, koruyan yeni nesil yetiştirmek üzerine tasarlar.

Okul yöneticilerimiz, sosyal, kültürel ve sportif faaliyetleri çalışanları iyi organize ederek öğrencilere bu tip etkinliklerin sağlayacağı bedensel ve ruhsal yararları doğru anlatarak özendirilmekte. sosyal ve kültürel tüm faaliyetlerinde tam katılımı esas almaktadır. Bu çerçevede okul içinde yazılı ve sözlü güncel duyurularla en üst makamların da katılımlarını sağlayarak, faaliyetlere önem vererek, takdir ederek, ödüllendirerek desteklemektedir. Okulumuz insan kaynaklarına ait bilgiler aşağıya çıkarılmıştır.

2.7.3. Teknolojik Düzey

Okulumuz, bilgi üretiminde eğitim teknolojilerini yoğun bir şekilde kullanmaktadır. Eğitimde kalıcı öğrenmeyi hedefleyen bir anlayışla, teknolojiyi en üst düzeyde kullanmaktadır. Öğretmenler, bilgisayar ve projeksiyon gibi teknolojik araçları derslerinde kullanmaktadır. Okulumuz internete bağlı ve bilgisayarlar her yerde bulunmaktadır. Ayrıca öğrencilerin öğrenme süreçlerini desteklemek için çeşitli teknolojik araçlar kullanılmaktadır. Okulumuz, bilgilerin düzenli bir şekilde kaydedilmesini ve paylaşılmasını sağlamaktadır. Öğrenci ve çalışanlarla ilgili bilgiler dosyalanmakta ve güncellenmektedir. Bilgiye erişim, çeşitli yöntemlerle sağlanmaktadır. Evraklar, uygun bir dosya sistemine göre düzenlenmekte ve saklanmaktadır. Ayrıca okulun teknolojik donanımı amaca uygun şekilde kullanılmakta ve bakımı düzenli olarak yapılmaktadır.

Yöneticiler, teknolojik gelişmeleri sürekli takip ederek, okulun ihtiyaçlarına ve hedeflerine uygun olarak değerlendirir ve gerektiğinde günceller. Atık yönetimi konusunda bilinçlendirme eğitimleri düzenlenmekte ve okulda olumsuz etki yaratabilecek ürünlerden kaçınılmaktadır. Toplanan atıklar geri dönüşüme gönderilmekte ve eğitimde kullanılmaktadır. Binaların bakımı düzenli olarak yapılır ve yangın güvenliği önlemleri alınır. Ayrıca, toplum sağlığını tehdit edebilecek maddeler kullanılmamaktadır ve kalorifer sistemleri düzenli olarak bakıma alınmaktadır.

Tablo:Teknolojik Araç Gereç Durumu

Araç-Gereçler	2021	2022	2023	İhtiyaç
Bilgisayar	20	20	20	-
Yazıcı	12	14	16	-
Tarayıcı	3	3	3	-
Projeksiyon	-	-	-	-
İnternet Bağlantısı	Var	Var	Var	-
Akıllı Tahta	44	44	44	-

Tablo:Teknolojik Araç Gereç Durumu

Fiziki Mekân	Var	Yok	Adedi	İhtiyaç
Öğretmen Çalışma Odası	x		1	
Ekipman Odası	x		1	
Kütüphane	x		1	
Rehberlik Servisi			3	
Resim Odası			1	
Müzik Odası		x		1
Çok Amaçlı Salon	x		1	
Teknoloji ve Tasarım Odası	x		2	
Bilgisayar laboratuvarı		x		1
Yemekhane		x		
Spor Salonu		x		
Otopark		x	42	
Spor Alanları	x			
Kantin		x		
Fen Bilgisi Laboratuvarı	x			1
Atölyeler		x		
Yardımcı Personel Odası	x		1	
Arşiv	x		1	
Harita Odası		x		
Destek Odası	x		1	

2.7.4. Mali Kaynaklar

Müdürlüğümüzün 2024-2028 döneminde kaynakları, uygulanmakta olan tasarruf tedbirleri de dikkati alınarak tahmin edilmiş ve tabloda sunulmuştur.

Kaynak Tablosu	2024	2025	2026	2027	2028	Toplam Maliyet
Genel Bütçe	266.000,00	304.064,60	335.490,98	372.629,83	413.470,06	1.691.655,47
Valilik Ve Belediyelerin Katkısı		0,00	0,00	0,00	0,00	0,00
Okul aile Birlikleri	1.000,00	1.143,10	1.261,24	1.400,86	1.554,40	6.359,61
Diğer AB ve Sosyal Dayanışma Fonları		0,00	0,00	0,00	0,00	0,00
TOPLAM	267.000,00	305.207,70	336.752,22	374.030,69	415.024,46	1.698.015,07

Tablo 15. Harcama Kalemler

Kalemi	Harcama	Çeşitleri
Personel		Sözleşmeli olarak çalışan personelin (sekreter temizlik, güvenlik) ücret, vergi, sigorta vb. giderleri
Onarım		Okul/kurum binası ve tesisatlarıyla ilgili her türlü küçük onarım; makine, bilgisayar, yazıcı vb. bakım giderleri
Sosyal-sportif faaliyetler		Etkinlikler ile ilgili giderler
Temizlik		Temizlik malzemeleri alımı
İletişim		Telefon, faks, internet, posta, mesaj giderleri
Kırtasiye		Her türlü kırtasiye ve sarf malzemesi giderleri

Tablo 16. Gelir-Gider Tablosu

YILLAR	2021		2022		2023	
HARCAMA KALEMLERİ	GELİR	GİDER	GELİR	GİDER	GELİR	GİDER
Temizlik		54500		64200		80000
Küçük Onarım		22300		90040		76760
Bilgisayar Harcamaları						
Büro Makinaları Harcamaları	145000	36500	191000		266000	30200
Telefon		600		960		1440
Sosyal Faaliyetler		6700		5400		7600

Kırtasiye		24400		30500		70000
GENEL						

Tablo 17. Norm Kadro Durumu						
Sıra No	Unvan-Branşı	Norm	Mevcut	İhtiyaç	Sözleşmeli	Fazla
1	Müdür	1	1			
2	Müdür Baş Yardımcısı	0	0			
3	Müdür Yardımcısı	3	3			
4	Bilişim Teknolojileri	1	2			1
5	Din Kültürü ve Ahlâk Bilgisi	4	4			
6	İngilizce	6	6			
7	İlköğretim Matematik	8	8			
8	Müzik	2	2			
9	Türkçe	9	9			
10	Beden Eğitimi	5	6			1
11	Sosyal Bilgiler	4	4			
12	Okul Öncesi	0	0			
13	Teknoloji ve Tasarım	3	4			1
14	Görsel Sanatlar	2	3			1
15	Rehberlik	3	3			
16	Özel Eğitim	6	1	5		
17	Fen Bilimleri	7	9			2
TOPLAM		64	65	5		6

2.7.5. İstatistik Veriler

Okulumuz personelleri zorunlu izinler hariç 15 günde bir izin kullanmakta ve genellikle haftalık rapor alınma sayısı ise 2 adettir.

Rehberlik hizmetleri (yararlanan öğrenci sayısı ve diğer faaliyetleri)

502 ÖĞRENCİ.

LGS Eğitim, İletişim Semineri, Kariyer Günleri, Bağımlılık Eğitimi, Mesleki Tanıtım, 8.Sınıf öğrencileri Lise gezileri.

Engelli öğrenciler için kolaylaştırıcı çalışmalar (engelli öğrencilerin sayısı ve engel çeşitleri ile bunların yaşamını kolaylaştırmak için alınan önlemler),

18

Okulun dış çevre (MEB, belediye, AB, TÜBİTAK, MEM) tarafından düzenlenen faaliyet ve projelere katılma ve bu projelerden yararlanma durumu,

TÜBİTAK'a başvuru yapılmıştır. TEKNOFEST'e başvuru yapılmıştır. KONSORSİYUM'a üyelik başvurusu yapılmıştır. Okul Sağlığı ve Okulum Temiz Projesi, Dilimizin Zenginlikleri Projesi yapılmaktadır.

Okul/kuruma ulaşım,

Öğrencilerimiz çoğunlukla okula yürüyerek gelmektedir. Okulumuza servisle gelen öğrencilerimiz de vardır.

Fiziki mekânlar (Spor salonu, çok amaçlı salon, BTS, laboratuvar, sınıflar, idari odalar, öğretmenler odası vs. kullanıma uygunluğu, kullanılma sıklığı, binanın dış ve iç ses yalıtımı, danışma, ziyaretçi odası vs. belirtilmelidir.),Çok amaçlı salonumuz, görsel sanatlar atölyemiz, teknoloji tasarım atölyemiz, Z kütüphanemizi idari odalar, öğretmenler odası kullanıma uygundur ve her gün kullanılmaktadır. Destek odamızda da destek eğitimleri verilmektedir. Binamızda iç ve dış ses yalıtımı yoktur. Ziyaretçi bekleme yerimiz ve danışma bulunmaktadır.

Kantin, yemekhane (kantinin işletilme biçimi, ihtiyacı karşılama düzeyi, okula getirisi, öğrencilerin dışarı gitmesini önleme durumu, faydaları),

Okulumuzda kantin vardır. Okul aile birliğinin kantin işletmecisiyle yaptığı kantin kiralama sözleşmesi ile kiralanmıştır. İhtiyacı karşılamaktadır. Kantin kirası 8.357,68 TL . Öğrenciler öğle arasında veli izin dilekçesi varsa yemek yemek için Nöbetçi Öğretmenlere Okul İdaresi tarafından verilen izin belgelerini göstererek dışarı çıkmaktadır. Öğrencilerimizin büyük bir kısmı okulumuzda öğle aralarını geçirmektedir. Öğrencilerimiz öğle araları sportif faaliyetlerle uğraşmaktadır, Z Kütüphanemizde vakit geçirmektedir.

Isınma durumu (okulun nasıl ısıtıldığı, yakıt türü, ısınmanın tam sağlanıp sağlanmadığı, sağlanamıyorsa nedenleri, kalorifer görevlisinin eğitimi, belgesi),

Okulumuz doğal gazla ısınmaktadır. Isınma sisteminde herhangi bir sorun yoktur, okulumuz çok iyi bir şekilde ısınmaktadır. Kalorifer görevlimizin ateşleme belgesi ve eğitimi vardır.

Sivil savunma çalışmaları (yangın tertibatı, yangın tüpü, ikaz alarm zili, elektrik tertibatının kontrolü, baca temizliği, kalorifer kazanının temizliği, sivil savunma tatbikatı vs.),

Milli Eğitim Müdürlüğü Koordinasyonunda gerçekleştirilen il geneli Deprem tatbikatı ve okulumuz özelinde Deprem Tatbikatı yapılmıştır.

Diğer araç ve gereçler (Okulda bulunan ders araçları genel olarak belirtilir etkin kullanımı ile ilgili yapılan çalışmalar ifade edilir.),

Ders esnasında akıllı tahtadan yararlanılarak ders anlatılması görsellerden faydalanılması, EBA ve ÖBA gibi platformlardan öğrencileri ödevlendirip geri dönüt sağlanması için içeriğindeki test ve çalışmaların yapılması.

Okul/kurumun yaptığı benzer okullarda olmayan ya da öncülüğünü okulun yaptığı diğer okullara da örnek olan çalışmalar, çevreye bu okuldan yayılan başarılı uygulamalar,

Ayın öğrencisi, En Temiz Sınıf, En Güzel Pano, "okulumuz kütüphanesinden" En Çok Kitap Okuyan, Okulumuz genelinde Bilgi Yarışmaları, Kur-an'ı Kerim'i Güzel Okuma, İngilizce ve Müzik Karaoke, Pi Günü Yarışması gibi çalışmalar yapılmaktadır. Hava şartlarına göre her ayın son Cuma günleri İstiklal Marşından önce ödül töreninde yarışmalarda dereceye giren öğrencilere hediyelerinin verilmesi ve bu durumun veliler tarafından takdirle karşılanması.

Okul/kurumun iş birliği yaptığı kurum ya da kişiler, okulda ya da okulca düzenlenen panel, konferans vb. sunumlar,

Okulumuzda trafik eğitimi için Emniyet Müdürlüğü ile iş birliği içerisinde bulunulmuş. Sağlık bakanlığı personeli tarafından “Diyabet” eğitimi verilmiştir. Meslek Liselerinde görev yapmakta olan Öğretmenler tarafından meslek okullarının tanıtımlarının yapılması. Akademisyenler tarafından “Cumhuriyet” konulu seminer verilmiştir. Milli Eğitim Müdürlüğü tarafından “İlk Yardım Eğitimi” semineri düzenlenmiştir. LÖSEV Vakfı tarafından öğrencilerde duyarlılık sağlamak amacıyla seminer düzenlenmiştir.

Okul/kurumun öncülük ettiği iyi işler, organizasyonlar, aldığı ödüller belirtilir.

Okulum Temiz Belgesi, Sıfır Atık Belgesi, Dilimizin Zenginlikleri “DEDE KORKUT HİKAYELERİ” “Keçiören İlçe BİRİNCİLİĞİ,

Öğrenci durumu (genel mevcut, ortalama sınıf mevcudu, mevcudu en fazla olan ve en az olan sınıf mevcudu sayısı, kaynaştırma eğitimine tabi öğrenci sayısı vs.)

Öğrenci kursları (kurs açılan dersler, katılan öğrenci sayısı, görev alan öğretmenlerin sayısı, kursun akademik başarıya olan katkısı vs.)

Okulumuzda Destekleme Yetiştirme Kursu (DYK) açılmıştır.

Katılan öğrenci sayısı 24, Görev alan öğretmen sayısı 5’dir. Öğrencilerin derslere olan ilgilerini, deneme ve okul sınavı başarılarını artırmıştır.

Okul/kurumun akademik başarısı (ulusal düzeyde yapılan sınavlarda başarı sağlayan öğrenci sayısı ve mevcuda oranı, il başarı sırası, sınıfını doğrudan geçen öğrenci sayısı/oranı, sınıf tekrarı yapan öğrenci sayısı/oranı vb.)

Okulumuzun genel mevcudu 948’dir. Ortalama sınıf mevcudu ortalama 30’dur. Mevcudu en fazla olan sınıfın öğrenci sayısı 35, Mevcudu en az olan sınıfın öğrenci sayısı 22’dir. Kaynaştırma öğrenci sayımız 88’dir.

Okul/kurumda yapılan sosyal faaliyetlerin (kutlamalar, anma günü, kermes vb.) neler olduğu, bunlarda görev alan öğretmen, öğrenci velilerin sayısı, katılım oranı belirtilir.

Tüm belirli gün ve haftalar, Anma günleri kutlanmıştır. Okul içerisinde turnuvalar, bilgi yarışmalarına katılım oranı %95’tir.

Okul/kurumda yapılan kültürel faaliyetlerin (gezi, sergi vb.) neler olduğu; kültürel faaliyetlerde görev alan öğretmen, öğrenci velilerin sayısı, katılım oranı belirtilir.

Okulumuzda Kitap Fuarı, okul tanıtım gezileri, Müzeler, Meclis, Anıtkabir, Millet Kütüphanesine geziler düzenlenmiştir, Öğrencilere sinema etkinliği düzenlenmiştir. Katılım oranı yüksektir. Gezilere katılan öğrenci sayımız 700’dür.

Okul/kurumun bilimsel araştırmaları (Okulun paydaşlarınca yapılan bilimsel araştırmalar belirtilir.),

Okul/kurumun bilimsel yayınları (Okul/kurum ya da okul paydaşlarınca yayımlanan kitap, makale vb. bilimsel yayımlardan bahsedilir.),

Spor kulübü faaliyetleri (Hangi branşlarda takım oluşturulduğu, antrenör sayısı, lisanslı öğrenci sayısı, bu alanda kazanılan başarılar, mezun olduktan sonra spora devam eden öğrenci sayısı vb. belirtilir.),

Okulumuzda Futsal, Futbol, Voleybol, Masa Tenisi, Atletizm branşlarında Ankara İli ve Keçiören İlçe Turnuvalarına katılım sağlanmaktadır. 2023 yılında erkek voleybol takımında Keçiören 3. Elde edilmiştir. Turnuvaya katılan tüm öğrencilerimize lisans çıkarılmıştır. 100’e yakın öğrencimizin sporcu lisansı vardır.

Öğrenci devam durumu (öğrencilerin devamsızlık ortalaması, önceki yılda devamsızlıktan kalan öğrenci sayısı, bu yıl sürekli devamsızlık yapan öğrenci sayısı, önceden devamsız olup da devamı sağlanan öğrenci sayısı), % 11.3 gün öğrencilerin devamsızlık ortalamasıdır. Sürekli devamsız öğrenci sayımız 73’tür.

Sosyal kulüplerin çalışması (kurulan sosyal kulüpler ve bunların gerçekleştirdiği projeler),

Kütüphanecilik kulübü olarak kütüphaneden en çok kitap okuyan projesi, Sivil Savunma kulübü olarak Deprem Tatbikatı, Bilim ve Fen Teknolojisi Kulübü olarak Sıfır Atık ve Geri Dönüşüm Projesi, Meslek tanıtma kulübü olarak kariyer günleri, Trafik Güvenliği ve İlk Yardım Kulübü olarak Trafik ve İlk Yardım eğitimi semineri, Değerle Etimi Kulübü olarak pano çalışmaları, Gezi Tanıtma ve Turizm Kulübü olarak geziler düzenlenmiş, Spor Kulübü olarak turnuvalar, Görsel Sanatlar Kulübü olarak duvar resimleri ve sergi, Müzik Kulübü olarak ta Karaoke ve Koro çalışmaları yapılmıştır.

DURUM ANALİZİ AŞAMALARI	TESPİTLER/ SORUN ALANLARI	İHTİYAÇLAR/ GELİŞİM ALANLARI
-------------------------	---------------------------	------------------------------

Uygulanmakta Olan Stratejik Planın Değerlendirilmesi	Stratejik plan hazırlama sürecinde verilen eğitimlerin yetersiz kalmaktadır.	Yeni plan hazırlama sürecinde verilen eğitim ve seminerlerin artması planı daha verimli hale getirebilir.
Mevzuat Analizi	Mevzuat itibariyle öğrenci velilerinin eğitim faaliyetlerine müdahale alanını sınırlandıran herhangi bir mekanizma bulunmamaktadır. Müdürlüğümüzün hizmetlerini mevzuattaki hükümlere uygun olarak yürütmektedir. Tabi olduğumuz mevzuatın kapsamı, Müdürlüğümüzün yetkilerini çeşitlendirmekle birlikte sınırlamaktadır.	Eğitim uygulamaları konusunda ulusal düzeyde tanıtım çalışmaları yaparak öğrenci ve velilerinin bilgilendirilmesi Mevzuatta ihtiyaç duyulan değişikliklerde “yenileme” çalışmaları yerine “güncelleme” çalışmalarına yer verilmesi Sınıf mevcutlarının azaltılması, sınıf içine yardımcı personel verilmesi
Üst Politika Belgeleri Analizi*		Stratejik Plan Hazırlama, Stratejik Yönetim Süreci ile ilgili diğer iş ve işlemler Stratejik Plan hedef ve göstergelerinin üst politika belgelerindeki ilke ve prensiplere uygun hazırlanması
Paydaş Analizi	Eğitim faaliyetlerine kadın velilerimizin katılım oranları yüksektir fakat genel katılım oranları beklenen düzeyde değildir.	Paydaşların idareden beklentilerinin faaliyet alanlarıyla uyumu sağlanmalı, plan döneminde kurumsal faaliyetler hakkında paydaşlara düzenli bilgilendirme yapılması.
İnsan Kaynakları Yetkinlik Analizi	Çalışanlarımızın her biri farklı türden yeterliliklere sahiptir.	Çalışanlarımızın her alanda bilgi sahibi olması için hizmetiçi eğitim faaliyetleri düzenlenmesi
Kurum Kültürü Analizi	Kurumsal kültürümüz - gelişmiş durumdadır. Kurum içi iletişim gelişmiştir, halkla ilişkiler sağlıklı bir şekilde yürütülmektedir.	Eğitim-öğretim faaliyetlerine genel katılım oranlarının yükseltilmesi
Fiziki Kaynak Analizi	Derslikler yeterli fakat laboratuvar eksikliği bulunmaktadır. Spor salonu eksiktir.	Laboratuvarlar sayesinde eğitim somutlaştırılması.
Teknoloji ve Bilişim Altyapısı Analizi	Okulumuzda bütün sınıflarda akıllı tahta bulunmaktadır.	Bilişim laboratuvarı gereklidir.
Mali Kaynak Analizi	Ailelerin gelir düzeyi düşük olduğundan okul-aile birliğine az miktarda bağış yapılmaktadır. Okulun eski olmasından dolayı tadilat ve tamirat giderleri için kullanılmaktadır.	Mevcut gelirlerimizle karşılanamayan masraflarımız Bakanlık ödeneği ile karşılanmaktadır.

2.7.5. Dış Çevre Analizi

PEST ANALİZİ NEDİR?

Çevre analizinde; okulumuzu etkileyebilecek dışsal değişimler ve eğilimler değerlendirilmiştir. PEST Analizi faktörlerin incelenerek önemli ve hemen harekete geçilmesi gerekenleri tespit etmek ve bu faktörlerin, olumlu veya olumsuz kimleri etkilediğini ortaya çıkarmak için yapılan analizdir. Okulumuzda PEST Analizi, politik(siyasi), ekonomik, sosyal ve teknolojik faktörlerin incelenerek önemli ve hemen harekete geçirilmesi gerekenleri tespit etmek ve bu faktörlerin olumlu (fırsat) veya olumsuz (tehdit) etkilerini ortaya çıkarmak için yapılan bir analizdir. Politik, ekonomik, sosyal ve teknolojik değişimlerin sakıncalı(tehdit) taraflarından korunmak, avantajlı(fırsat) taraflarından yararlanmaya çalışmaktır. Okulumuz politik, ekonomik, sosyal ve teknolojik alanlardaki çevre değişkenlerini değerlendirmiş, bu değişkenlerin okulun gelişimine nasıl katkı sağlayacağını ya da okul gelişimini nasıl engelleyeceğini belirlenmiştir. Bu değişkenlerden okulumuzun gelişimine katkı sağlayacak olanlar bir fırsat olarak değerlendirilmiştir. Bunun yanı sıra okul gelişimini engelleyebilecek olan değişkenler ise tehdit olarak alınmış ve planlama yapılırken bu tehditler göz önünde bulundurulmuştur. Sosyal faktörler çevrenin sosyokültürel değerleri ve tutumları ile ilgilidir.

Bu değer ve tutumlar okulumuzun çalışanları ve hizmet sunduğu kesimler açısından önemlidir. Çünkü bu konular örgütün stratejik hedeflerini, amaçlarını etkileyebilir, kurum açısından bir fırsat ya da tehdit oluşturabilir. Sosyal açıdan çevre analizi yapılırken kurumun bulunduğu çevredeki yaşantı biçimi, halkın kültürel düzeyi, toplumsal gelenekler vb. konular dikkate alınmalı, bu konuların kurum açısından bir fırsat mı yoksa tehdit unsuru mu olduğu tespit edilmelidir. Teknolojik alandaki hızlı gelişmeler, telefon, radyo, televizyon ve internet gibi günümüz haberleşme araçları çevrede olup bitenlerden zamanında haberdar olma olanakları yanında, yazılı haberleşmenin ifade güçlüklerini ortadan kaldırmış, hatta birtakım olayları görerek anında izleyebilme olasılığını gerçekleştirmiş bulunmaktadır.

Herhangi bir haber, mesaj veya önemli bir olay, dünyanın herhangi bir yerine vakit geçirmeksizin çok çabuk ulaşmakta; dünyanın herhangi bir yerinden başka bir yere bilgi ve deneyim transferi gerçekleştirilebilmektedir. Bu durum bilimsel, teknik ve düşünsel alanlarda meydana gelen gelişmelerin iyi veya kötü sonuçlarıyla bütün dünyaya yayılmasını sağlamaktadır.

Böylece, dünyada kişiler arası ilişkilerde olduğu kadar, grup ve uluslararası ilişkilerde de sosyokültürel yönden hızlı değişimler meydana gelmektedir. Bilimsel, teknik ve düşünsel değişimler, eğitim ve öğretim alanındaki sistem ve yöntemleri de temelinden değişime zorlamaktadır.

- Fırsatlar

Politik	Mülki ve yerel yetkililerle olan olumlu diyalog ve işbirliği
Ekonomik	Yerel yönetim, sivil toplum kuruluşları, esnafın eğitime desteği
Sosyolojik	Okulumuzun geçmişinin çok eski ve köklü olması çevre halkı tarafından benimsenmesi
Teknolojik	Öğretmenlerimizin teknolojiyi yakından takip etmesi Okulumuzun bütçe imkânları doğrultusunda teknolojiyi takip etmesi
Mevzuat-Yasal	LGS sisteminin olması
Ekolojik	Birçok yerleşim yerinin merkezinde bulunması

• Tehditler

Politik	-
Ekonomik	Okul aile birliđi bütçesinin çok düşük olması Velilerin maddi durumunun çok düşük olması
Sosyolojik	Parçalanmış ailelerin çokluğu Öğretmen sirkülasyonunun olması
Teknolojik	Okulların ileri teknolojiye ayak uyduramaması
Mevzuat-Yasal	Yönetmeliklerin çok sık deđişmesi
Ekolojik	Kış aylarının çok sert geçmesi

2.9. Güçlü ve Zayıf Yönler ile Fırsatlar ve Tehditler (GZFT) Analizi

Okulumuzun performansını etkileyecek iç ve dış stratejik konuları belirlemek ve bunları yönetebilmek amacıyla gerçekleştirilen durum analizi çalışması kapsamında Stratejik Planlama Ekibi tarafından GZFT Analizi yapılmıştır. İç paydaşlarla çalıştay tekniđi ile iki aşamada gerçekleştirilen çalışmalar, dış paydaş mülakatları kapsamında elde edilen görüş ve öneriler ve Stratejik Planlama Ekibi tarafından GZFT Analizine temel girdiyi sağlamıştır. Paydaşlarla yapılan çalışmalar ile Stratejik Planlama Ekibi tarafından gerçekleştirilen diğer analizlerin birleştirilmesi neticesinde okulumuzun güçlü ve zayıf yanları, fırsat ve tehditlerini içeren uzun bir liste oluşturulmuştur. Analiz çerçevesinde ortaya konacak stratejik konuların daha gerçekçi ve ulaşılabilir bir çerçevede ele alınması amacıyla GZFT analizinde bir önceliklendirme yapılması kararlaştırılmıştır. Önceliklendirme de; bir yandan analizde yer alan hususların ağırlıklandırılması, diğer yandan Stratejik Planlama Ekibinin bilgi birikimi ve tecrübesi ışığında konuların önem derecesine göre sıralanması yöntemleri uygulanmıştır.

Fırsatlar, okulumuzun kontrolü dışında gerçekleşen ve okulumuza avantaj sağlaması muhtemel olan etkenler ya da durumlardır. Tehditler ise, okulumuzun kontrolü dışında gerçekleşen, olumsuz etkilerinin engellenmesi veya sınırlandırılması gereken unsurlardır.

Çevre analizinde; okulumuzu etkileyebilecek dışsal deđişimler ve eğilimler değerlendirilmiştir.

Güçlü Yönler

Öğrenciler	-Öğretmenlerimle ihtiyaç duyduğumda rahatlıkla görüşebilirim -Derslerde konuya göre uygun araç gereçler kullanılmaktadır. -Okul müdürü ile ihtiyaç duyduğumda rahatlıkla konuşabiliyorum. -Okulun binası ve diğer fiziki mekânlar yeterlidir. -Okulda kendimi güvende hissediyorum. -Okulun rehberlik servisinden yeterince yararlanabiliyorum.
Çalışanlar	-Kurumdaki tüm duyurular çalışanlara zamanında iletilmesi - Yöneticiler, okulun vizyonunu, stratejilerini, iyileştirmeye açık alanlarını vs. çalışanlarla paylaşması -Öğretmenlerin donanımlı ve aktif olması -Kendimi, okulun değerli bir üyesi olarak görmesi

	-Alanıma ilişkin yenilik ve gelişmeleri takip eder ve kendimi güncellemesi - Yöneticilerimiz, yaratıcı ve yenilikçi düşüncelerin üretilmesini teşvik etmesi
Veliler	-İhtiyaç duyduğumda okul çalışanlarıyla rahatlıkla görüşebilmesi -Bizi ilgilendiren okul duyurularını zamanında öğrenebilmesi -Öğretmenler yeniliğe açık olarak derslerin işlenişinde çeşitli yöntemler kullanması. -Okul her zaman temiz ve bakımlı olması.
Bina ve Yerleşke	-Okulumuzun büyük bir alana sahip olmasından dolayı sportif ve kültürel etkinliklere uygun olması
Donanım	-Her sınıfta ve atölyelerde etkileşimli tahta bulunması -Sınıf mevcutlarının standartlara uygun olması -Okulumuzda güvenlik kameralarının olması
Bütçe	-Okulun ısınma, elektrik ve su giderleri bakanlık tarafından karşılanmaktadır. -Öğrencilerin temizlik, ısınma, elektrik ve su giderleri bakanlık tarafından karşılanmaktadır.
Yönetim Süreçleri	-Okul idaresi ile istenildiği zaman görüşülebilmesi - Yaratıcı ve yenilikçi düşüncelerin üretilmesini teşvik edilmesi -Öğretmenlerin okulun değerli bir üyesi olarak görmesi -Okulun her zaman temiz ve bakımlı olması -Öğretmenler arasında ayırım yapılmaması
İletişim Süreçleri	-Kurumdaki tüm duyurular çalışanlara zamanında yapılması -Veliler tarafından iletilen istek ve şikayetlerinin dikkate alınması -Mesajla bilgilendirme sisteminin olması -Okulun vizyonunu, stratejilerini, iyileştirmeye açık alanlarını vs. çalışanlarla paylaşılması -Okulumuzda yerelde ve toplum üzerinde olumlu etki bırakacak çalışmalar yapılması -Öğretmenler arasındaki iletişimi iyi olması

Zayıf Yönler

Öğrenciler	-Öğrencilerin başarı motivasyonlarının düşük olması -Öğrencilerin ileriye yönelik hedefler taşıyamaması ve gelecek kaygısı olmaması -Öğrencilerdeki telefon bağımlılığı
Çalışanlar	-Öğretmenlerin bir kısmının okula uzak yerlerde ikamet etmesi
Veliler	-Parçalanmış Aile Sayısının Fazla Olması -Ailelerin Sosyal Ve Ekonomik Durumlarının Kötü Olması -Velilerin okul aile birliği toplantılarına katılım sağlamaması -Velilerin öğrencilerini düzenli takip etmemeleri

Bina ve Yerleşke	-Okul içerisinde öğrencilerin vakit geçirecek ve dinlenecek alanlarının olmaması -Okul binalarının büyük bir alanda olmasından dolayı kontrolünün zor olması
Donanım	-Çok amaçlı salonumuzun spor etkinliklerine uygun olmaması -Donanımlı bir konferans salonunun olmaması -Okul alanının büyük olmasından dolayı atölyelerde ısınma sorunu olması
Bütçe	-Okul aile birliği bütçesinin çok düşük olması -Okulun kendi bütçesi ile gelişen teknolojiyi takip etmekte zorlanması

2.10. Tespit ve İhtiyaçların Belirlenmesi

Gelişim ve sorun alanları analizi ile GZFT analizi sonucunda ortaya çıkan sonuçların planın geleceğe yönelim bölümü ile ilişkilendirilmesi ve buradan hareketle hedef, gösterge ve eylemlerin belirlenmesi sağlanmaktadır.

Gelişim ve sorun alanları ayrımında eğitim ve öğretim faaliyetlerine ilişkin üç temel tema olan Eğitime Erişim, Eğitimde Kalite ve kurumsal Kapasite kullanılmıştır. Eğitime erişim, öğrencinin eğitim faaliyetine erişmesi ve tamamlamasına ilişkin süreçleri; Eğitimde kalite, öğrencinin akademik başarısı, sosyal ve bilişsel gelişimi ve istihdamı da dâhil olmak üzere eğitim ve öğretim sürecinin hayata hazırlama evresini; Kurumsal kapasite ise kurumsal yapı, kurum kültürü, donanım, bina gibi eğitim ve öğretim sürecine destek mahiyetinde olan kapasiteyi belirtmektedir.

<u>Eğitim ve Öğretime Erişim Gelişim/Sorun Alanları Listesi</u>	<u>Eğitim ve Öğretimde Kalite Gelişim/Sorun Alanları</u>	<u>Kurumsal Kapasite Gelişim/Sorun Alanları</u>
Okul öncesi eğitimde okullaşma	Eğitim öğretim sürecinde sanatsal, sportif ve kültürel faaliyetler	İnsan kaynağının genel ve mesleki yetkinliklerinin geliştirilmesi
İlköğretimde devamsızlık	Okuma kültürü	Çalışma ortamları ile sosyal, kültürel ve sportif ortamların iş motivasyonunu sağlayacak biçimde düzenlenmesi
Zorunlu eğitimden erken ayrılma	Okul sağlığı ve hijyen	Çalışanların ödüllendirilmesi
Temel eğitimden ortaöğretime geçiş	Zararlı alışkanlıklar	Hizmet içi eğitim kalitesi
Özel eğitime ihtiyaç duyan bireylerin uygun eğitime erişimi	Öğretmenlere yönelik hizmet içi eğitimler	Yabancı dil becerileri
Hayat boyu öğrenmeye katılım	Eğitimde bilgi ve iletişim teknolojilerinin kullanımı	Öğretmenlere yönelik fiziksel alan yetersizliği
	Örgün ve yaygın eğitimi destekleme ve yetiştirme kursları	Donatım eksiklerinin giderilmesi
	Sınav odaklı sistem ve sınav	Okullardaki fiziki durumun özel eğitime

	kaygısı	gereksinim duyan öğrencilere uygunluğu
	Eğitsel, mesleki ve kişisel rehberlik hizmetleri	Ödeneklerin öğrenci sayısı, sınıf sayısı, okul-kurumun uzaklığı vb. kriterlere göre doğrudan okul-kurumlara gönderilmesi
	Öğrencilere yönelik oryantasyon faaliyetleri	Okul-Aile Birlikleri
	TÜBİTAK Programlarına Katılım	İş güvenliği ve sivil savunma

BÖLÜM III: GELECEĞE BAKIŞ

Okul Müdürlüğümüzün Misyon, Vizyon, temel ilke ve değerlerinin oluşturulması belirlenen Eğitimde Türkiye Yüzyılı kapsamında öğretmenlerimiz, öğrencilerimiz, velilerimiz, çalışanlarımız ve diğer paydaşlarımızdan alınan görüşler, sonucunda stratejik plan hazırlama ekibi tarafından oluşturulan Misyon, Vizyon, Temel Değerler; Okulumuz üst kurulana sunulmuş ve üst kurul tarafından onaylanmıştır.

3.1.MİSYONUMUZ:

Kaliteyi sürekli hale getirerek her gün daha iyiye ulaşmak. Türkiye Yüzyılında Öğrencilerimizin geleceğinin bizim geleceğimiz olduğuna inanırız. Öğrencilerimizin bireysel gelişimleri için ortamlar hazırlarız. Başarının ekip çalışmasıyla yakalanacağına inanır, ortak aklı kullanarak kararlar alırız. Değişimin ve sürekli gelişmenin önemine inanırız. Toplumun beklentilerini dikkate alarak çalışırız. Eğitimde kaliteyi ön planda tutarız.

3.2. VİZYONUMUZ

Özgüvene sahip, kendini sürekli geliştiren , Türkiye yüzyılını inşa edecek ve geleceğe güvenle bakan ve topluma katkı sağlayan bireyler yetiştirmektir.

3.3.TEMEL DEĞERLERİMİZ

- Türkçenin doğru kullanımına özen gösteririz
- Öğrenciler için varız
- İlişkilerimizde etkin ,açık ve şeffaf iletişimi kullanırız
- Birbirimize saygılıyız
- İşbirliği içinde çalışabilme ortamı oluştururuz
- Her problemin çözümü olduğuna inanırız.
- Farklılıklarımız zenginliğimizdir.
- Milli,manevi ve kültürel değerlerimize sahip çıkarız.

BÖLÜM IV: AMAÇ, HEDEF VE STRATEJİLERİN BELİRLENMESİ

Eğitim ve öğretime erişim okullaşma ve okul terki, devam ve devamsızlık, okula uyum ve oryantasyon, özel eğitime ihtiyaç duyan bireylerin eğitime erişimi, yabancı öğrencilerin eğitime erişimi ve hayat boyu öğrenme kapsamında yürütülen faaliyetlerin ele alındığı temadır.

TEMA: Kurumsal Kapasite

TEMA: Kurumsal Kapasite	
Okul/Kurum Türü: Ortaokul	
Amaç	A1. Eğitim ortamlarının fiziki imkânları geliştirilecektir.
Hedef	H1. Temel eğitimde okulların niteliğini arttıracak uygulamalara ve çalışmalara yer verilmesi sağlanacaktır.
Performans Göstergeleri	P 1.1 İyileştirilen fiziki mekân sayısı.
Stratejiler	S1 Fiziki mekânların (derslikler, spor salonu, kütüphaneler, atölyeler vb.) iyileştirilmesi için kamu idareleri, belediyeler ve işverenlerle iş birlikleri yapılacaktır.

TEMA: Kurumsal Kapasite

TEMA: Kurumsal Kapasite	
Okul/Kurum Türü: Ortaokul	
Amaç	A2. Okulun eğitimin temel ilkeleri doğrultusunda niteliğini arttırmak amacıyla kurumsal kapasite geliştirilecektir.
Hedef	H2. Eğitim ve öğretimin sağlıklı ve güvenli bir ortamda gerçekleştirilmesi için okul sağlığı ve güvenliği geliştirilecektir.
Performans Göstergeleri	PG 2.1 Bağımlılıkla mücadele ile ilgili konularda eğitim alan öğrenci ve öğretmen sayısı PG 2.2 Akran zorbalığı ve siber zorbalıkla ilgili konularda eğitim alan öğretmen, öğrenci ve veli sayısı PG 2.3 Sağlıklı beslenme ve obezite ile ilgili konularda verilen eğitim alan öğrenci, öğretmen ve veli sayısı PG 2.4 Hijyen, gıda güvenliği, bulaşıcı hastalıklar ile ilgili konularda verilen eğitim alan öğrenci, öğretmen ve personel sayısı PG 2.5 Sivil savunma eğitimlerine katılan öğrenci ve öğretmen sayısı PG 2.6 Afet ve acil durum tatbikat sayısı
Stratejiler	S 1-2 Öğrenci, öğretmen ve velilerde farkındalık oluşturmak için bağımlılıkla mücadele, akran zorbalığı, siber zorbalık, sağlıklı beslenme ve obezite, hijyen, bulaşıcı hastalıklar ve gıda güvenliği gibi konularda alan uzmanları ile iş birliğinde eğitimler düzenlenecektir. S3 Doğa, insan ve teknoloji kaynaklı (deprem, sel, heyelan, yangın, çığ ve salgın hastalıklar vd.) afetlere karşı gerekli tedbirlerin alınması için çalışmalar yapılacaktır. S4 Doğa, insan ve teknoloji kaynaklı (deprem, sel, heyelan, yangın, çığ ve salgın hastalıklar vd.) konularında alan uzmanları ile iş birliğinde öğretmen ve öğrencilere farkındalık eğitimleri verilecektir. S5 Okulun afet ve acil durum eylem planının güncel tutulması sağlanacaktır. S6 Afet ve acil durum tatbikatları düzenlenecektir.

TEMA: Eğitim ve Öğretimde Kalite

TEMA: Eğitim ve Öğretimde Kalite	
Okul/Kurum Türü: Ortaokul	
Amaç	A3. Ortaokul kademesinde öğrencilerin kaliteli eğitime erişimleri fırsat eşitliği temelinde artırılarak bilişsel, duyuşsal ve fiziksel olarak çok yönlü gelişimleri sağlanacak ve temel hayat becerilerini edinmiş öğrenciler yetiştirilecektir.
Hedef	H3.1 Öğrencilerin bilimsel, kültürel, sanatsal, sportif ve toplum hizmeti alanlarında ders dışı etkinliklere katılım oranı artırılabacaktır
Performans Göstergeleri	PG 3.1 Okulda bir eğitim ve öğretim döneminde bilimsel, kültürel, sanatsal ve sportif alanlarda en az bir faaliyete katılan öğrenci oranı (%) PG 3.2 Bir eğitim ve öğretim yılında en az iki sosyal sorumluluk ve toplum hizmeti çalışmalarına katılan öğrenci oranı (%) PG 3.3 Bir eğitim ve öğretim yılında yerel, ulusal ve uluslararası proje, yarışma vb. etkinliklere katılan öğrenci oranı (%) PG 3.4 Okulda bir eğitim ve öğretim yılında geleneksel çocuk oyunları alt başlığında en az bir faaliyete katılan öğrenci oranı (%) PG 3.5 Okulda bir eğitim ve öğretim yılında geleneksel çocuk oyunlarına yönelik olarak düzenlenen alan/me kan sayısı.
Stratejiler	S1 Her bir öğrencinin bir kulüp faaliyetinde aktif olarak yer alması sağlanarak kulüp faaliyetlerinin etkinliği artırılabacaktır. S2 Öğrencilerin seviyelerine uygun olarak toplumsal sorunların çözümüne katkı sağlamak ve farkındalık oluşturmak amacıyla afet ve acil durum, çevre, eğitim, spor, kültür ve turizm, sağlık ve sosyal hizmetler alanlarında toplum hizmeti faaliyetlerine katılımları artırılabacaktır. S3 Okul bünyesinde yarışmalar düzenlenecektir. S4 Diğer kurum ve kuruluşlarla iş birliği içerisinde yürütülen bilimsel, sosyal, kültürel, sanatsal ve sportif alanlardaki faaliyetler artırılabacaktır. S5 Okul bahçeleri çocukların geleneksel oyunlarla vakit geçirmelerini sağlayacak ve gelişimlerini destekleyecek şekilde etkin olarak kullanılacaktır . S6 Okul bünyesinde etkinlikler düzenlenecektir. S7 Öğrencilerin yerel, ulusal ve uluslararası proje ve yarışmalara katılmaları teşvik edilecektir. S8 E-okul sisteminde bulunan sosyal etkinlik modülünde gerçekleştirilen etkinlikler işlenecektir. S9 Okul bahçeleri geleneksel çocuk oyunlarına yönelik düzenlenecektir. S10 Öğrenci seviyesine ve öğretim programı kazanımlarına uygun olarak geleneksel çocuk oyunları ders içi etkinliklerde

kullanılacaktır.
S11 Eğitim- öğretim yılı içerisinde okullarda geleneksel çocuk oyunları şenliği yapılacaktır.

TEMA: Eğitim ve Öğretimde Kalite

TEMA: Eğitim ve Öğretimde Kalite	
Okul/Kurum Türü: Ortaokul	
Amaç	A4. Öğrencilere medeniyetimizin ve insanlığın ortak değerleriyle çağın gereklerine uygun bilgi, beceri, tutum ve davranışlar kazandırılacaktır.
Hedef	H4. 1. Öğrencilerin akademik başarılarıyla birlikte tasarım ve girişimcilik yönlerini artırmaya yönelik bütüncül çalışmalar
Performans Göstergeleri	PG 4.1.1. Matematik dersi yıl sonu puanı ortalaması PG 4.1.2. Türkçe dersi yıl sonu puanı ortalaması PG 4.1.3. Fen Bilimleri dersi yıl sonu puanı ortalaması PG 4.1.4. Sosyal Bilimler dersi yıl sonu puanı ortalaması PG 4.1.5. Yabancı dil dersi yıl sonu puanı ortalaması PG 4.1.6. Din Kültürü ve Ahlak Bilgisi dersi yıl sonu puan ortalaması. PG 4.1.7. Öğrenci başına okunan kitap sayısı PG 4.1.8. Okulun katılım sağladığı ulusal ve uluslararası proje sayısı PG 4.1.9. Bir eğitim ve öğretim yılında yerel, ulusal ve uluslararası proje, yarışma vb. etkinliklere katılan öğrenci oranı (%)

Stratejiler	<p>S1. Öğrencilerin kazanım eksiklikleri tespit edilerek destekleme ve yetiştirme kurslarıyla akademik yeterliklerinin artırılması sağlanacaktır.</p> <p>S2. Öğrencilerin kompozisyon, resim, şiir vb. yarışmalara katılımları teşvik edilecek, okul içerisinde yapılan yarışmalarda ödüllendirilmeleri sağlanacaktır.</p> <p>S3. Okul kütüphanesi zenginleştirilecek, öğrencilerin kitap okumasını teşvik edecek etkinlikler düzenlenecektir.</p> <p>S4. Öğrencilerin yerel, ulusal ve uluslararası proje ve yarışmalara katılmaları teşvik edilecektir.</p>
-------------	---

TEMA: Eğitim Öğretime Erişim ve Katılım

TEMA: Eğitim Öğretime Erişim ve Katılım	
Okul/Kurum Türü: Ortaokul	
Amaç	A5. Öğrencilerin eğitim öğretime etkin katılımlarıyla donanımlı olarak bir üst öğrenime geçişi sağlanacaktır.
Hedef	H5.1. Öğrenme kayıpları önleyici çalışmalar yapılarak azaltılacaktır.
Performans Göstergeleri	PG 5.1.1. Bir eğitim ve öğretim yılında destekleme ve yetiştirme kurslarına kayıt yaptıran öğrenci oranı (%) PG 5.1.2. Destekleme ve yetiştirme kurslarına devam eden öğrencilerin katılım sağladığı derslerin not ortalaması PG 5.1.3. 20 gün ve üzeri özürsüz devamsızlık yapan öğrenci oranı (%)

Stratejiler	<p>S 1. Öğrencilerin genel derslerdeki kazanım eksiklikleri tespit edilerek destekleme ve yetiştirme kurslarıyla akademik yeterliklerinin artırılması sağlanacaktır.</p> <p>S2. Dijital platformlar aracılığıyla öğrencilerin tamamlayıcı ve destekleyici eğitim almaları sağlanacaktır.</p> <p>S3. DYK'lara yönelik ders içeriklerine katkı sağlayacak etkinlik, okuma vb aktivitelerin zenginleştirilmesi sağlanacaktır.</p> <p>S4. DYK içerikleri öğrencinin hazır bulunuşluk seviyesi dikkate alınarak hazırlanacaktır.</p> <p>S5. Öğrencilerin devamsızlık nedenleri tespit edilerek devamsızlığa neden olan etmenler giderilecektir.</p>
-------------	--

TEMA:		Kurumsal Kapasite						
Okul/Kurum Türü:		Ortaokul						
STRATEJİK AMAÇ 3		Eğitim ortamlarının fiziki imkânları geliştirilecektir.						
Hedef 3.2		Temel eğitimde okulların niteliğini arttıracak uygulamalara ve çalışmalara yer verilmesi sağlanacaktır.						
PG NO	Performans Göstergeleri	Hedef Etkisi (%)	Başlangıç Değeri	2024 Hedef	2025 Hedef	2026 Hedef	2027 Hedef	2028 Hedef
PG 1.1	İyileştirilen fiziki mekân sayısı.	30	1	2	3	4	5	6
Stratejiler		S1 Fiziki mekânların (derslikler, spor salonu, kütüphaneler, atölyeler vb.) iyileştirilmesi için kamu idareleri, belediyeler ve işverenlerle iş birlikleri yapılacaktır.						

TEMA:		Kurumsal Kapasite						
Okul/Kurum Türü:		Ortaokul						
STRATEJİK AMAÇ 2		Okulun eğitimin temel ilkeleri doğrultusunda niteliğini arttırmak amacıyla kurumsal kapasite geliştirilecektir.						
Hedef 2		Eğitim ve öğretimin sağlıklı ve güvenli bir ortamda gerçekleştirilmesi için okul sağlığı ve güvenliği geliştirilecektir.						
PG NO	Performans Göstergeleri	Hedef Etkisi (%)	Başlangıç Değeri	2024 Hedef	2025 Hedef	2026 Hedef	2027 Hedef	2028 Hedef
PG 2.1	Bağımlılıkla mücadele ile ilgili konularda eğitim alan öğrenci ve öğretmen	30	450	505	595	650	700	725

	sayısı							
PG 2.2	Akran zorbalığı ve siber zorbalıkla ilgili konularda eğitim alan öğretmen, öğrenci ve veli sayısı	30	850	990	1100	1220	1310	1400
PG 2.3	Sağlıklı beslenme ve obezite ile ilgili konularda verilen eğitim alan öğrenci, öğretmen ve veli sayısı	30	850	990	1100	1220	1310	1400
PG 2.4	Hijyen, gıda güvenliği, bulaşıcı hastalıklar ile ilgili konularda verilen eğitim alan öğrenci, öğretmen ve personel sayısı	20	520	600	660	710	750	780
PG 2.5	Sivil savunma eğitimlerine katılan öğrenci ve öğretmen sayısı	20	120	250	350	500	600	700
PG 2.6	Afet ve acil durum tatbikat sayısı	30	1	2	2	3	3	4
Stratejiler	<p>S 1-2 Öğrenci, öğretmen ve velilerde farkındalık oluşturmak için bağımlılıkla mücadele, akran zorbalığı, siber zorbalık, sağlıklı beslenme ve obezite, hijyen, bulaşıcı hastalıklar ve gıda güvenliği gibi konularda alan uzmanları ile iş birliğinde eğitimler düzenlenecektir.</p> <p>S3 Doğa, insan ve teknoloji kaynaklı (deprem, sel, heyelan, yangın, çığ ve salgın hastalıklar vd.) afetlere karşı gerekli tedbirlerin alınması için çalışmalar yapılacaktır.</p> <p>S4 Doğa, insan ve teknoloji kaynaklı (deprem, sel, heyelan, yangın, çığ ve salgın hastalıklar vd.) konularında alan uzmanları ile iş birliğinde öğretmen ve öğrencilere farkındalık eğitimleri verilecektir.</p> <p>S5 Okulun afet ve acil durum eylem planının güncel tutulması sağlanacaktır.</p> <p>S6 Afet ve acil durum tatbikatları düzenlenecektir.</p>							

TEMA:	Eđitim ve Öğretimde Kalite							
Okul/Kurum Türü:	Ortaokul							
STRATEJİK AMAÇ 3	Ortaokul kademesinde öğrencilerin kaliteli eğitime erişimleri fırsat eşitliği temelinde artırılarak bilişsel, duyuşsal ve fiziksel olarak çok yönlü gelişimleri sağlanacak ve temel hayat becerilerini edinmiş öğrenciler yetiştirilecektir.							
Hedef 3	Öğrencilerin bilimsel, kültürel, sanatsal, sportif ve toplum hizmeti alanlarında ders dışı etkinliklere katılım oranı artırılacaktır							
PG NO	Performans Göstergeleri	Hedefe Etkisi (%)	Başlangıç Deđeri	2024 Hedef	2025 Hedef	2026 Hedef	2027 Hedef	2028 Hedef
PG 3.1	Okulda bir eğitim ve öğretim döneminde bilimsel, kültürel, sanatsal ve sportif alanlarda en az bir faaliyete katılan öğrenci oranı (%)	30	40	45	50	60	65	75
PG 3.2	Bir eğitim ve öğretim yılında en az iki sosyal sorumluluk ve toplum hizmeti çalışmalarına katılan öğrenci oranı (%)	30	10	12	15	18	20	25
PG 3.3	Bir eğitim ve öğretim yılında yerel, ulusal ve uluslararası proje, yarışma vb. etkinliklere katılan öğrenci oranı (%)	30	10	15	20	25	30	35
PG 3.4	Okulda bir eğitim ve öğretim yılında geleneksel çocuk oyunları alt başlığında en az bir faaliyete katılan öğrenci oranı (%)	20	15	25	30	35	45	50
PG 3.5	Okulda bir eğitim ve öğretim yılında geleneksel çocuk oyunlarına yönelik olarak düzenlenen alan/mekan sayısı.	20	0	1	2	2	3	3

Stratejiler	<p>S1 Her bir öğrencinin bir kulüp faaliyetinde aktif olarak yer alması sağlanarak kulüp faaliyetlerinin etkinliği artırılacaktır.</p> <p>S2 Öğrencilerin seviyelerine uygun olarak toplumsal sorunların çözümüne katkı sağlamak ve farkındalık oluşturmak amacıyla afet ve acil durum, çevre, eğitim, spor, kültür ve turizm, sağlık ve sosyal hizmetler alanlarında toplum hizmeti faaliyetlerine katılımları artırılacaktır.</p> <p>S3 Okul bünyesinde yarışmalar düzenlenecektir.</p> <p>S4 Diğer kurum ve kuruluşlarla iş birliği içerisinde yürütülen bilimsel, sosyal, kültürel, sanatsal ve sportif alanlardaki faaliyetler artırılacaktır.</p> <p>S5 Okul bahçeleri çocukların geleneksel oyunlarla vakit geçirmelerini sağlayacak ve gelişimlerini destekleyecek şekilde etkin olarak kullanılacaktır.</p> <p>S6 Okul bünyesinde etkinlikler düzenlenecektir.</p> <p>S7 Öğrencilerin yerel, ulusal ve uluslararası proje ve yarışmalara katılmaları teşvik edilecektir.</p> <p>S8 E-okul sisteminde bulunan sosyal etkinlik modülünde gerçekleştirilen etkinlikler işlenecektir.</p> <p>S9 Okul bahçeleri geleneksel çocuk oyunlarına yönelik düzenlenecektir.</p> <p>S10 Öğrenci seviyesine ve öğretim programı kazanımlarına uygun olarak geleneksel çocuk oyunları ders içi etkinliklerde kullanılacaktır.</p> <p>S11 Eğitim- öğretim yılı içerisinde okullarda geleneksel çocuk oyunları şenliği yapılacaktır.</p>
--------------------	--

TEMA:	Eğitim ve Öğretimde Kalite							
Okul/Kurum Türü:	Ortaokul							
STRATEJİK AMAÇ 4	Öğrencilere medeniyetimizin ve insanlığın ortak değerleriyle çağın gereklerine uygun bilgi, beceri, tutum ve davranışlar kazandırılacaktır.							
Hedef 4	Öğrencilerin akademik başarılarıyla birlikte tasarım ve girişimcilik yönlerini artırmaya yönelik bütüncül çalışmalar yürütülecektir.							
PG NO	Performans Göstergeleri	Hedefe Etkisi (%)	Başlangıç Değeri	2024 Hedef	2025 Hedef	2026 Hedef	2027 Hedef	2028 Hedef
PG 4.1	Matematik dersi yıl sonu puanı	30	62,4	66	69	72	75	80

	ortalaması							
PG 4.2	Türkçe dersi yıl sonu puanı ortalaması	30	77,8	81	84	88	90	93
PG 4.3	Fen Bilimleri dersi yıl sonu puanı ortalaması	30	74,9	78	81	84	87	90
PG 4.4	Sosyal Bilimler dersi yıl sonu puanı ortalaması	20	77,9	81	84	88	90	93
PG 4.5	Yabancı dil dersi yıl sonu puanı ortalaması .	20	67,6	70	73	76	79	82
PG 4.6	Din Kültürü ve Ahlak Bilgisi dersi yıl sonu puan ortalaması.	30	79,2	83	86	89	92	95
PG 4.7	Öğrenci başına okunan kitap sayısı	20	3	5	7	9	11	12
PG 4.8	Okulun katılım sağladığı ulusal ve uluslararası proje sayısı	20	2	3	3	4	4	5
PG 4.9	Bir eğitim ve öğretim yılında yerel, ulusal ve uluslararası proje, yarışma vb. etkinliklere katılan öğrenci oranı (%)	20	10	15	20	25	30	35
Stratejiler	<p>S1. Öğrencilerin kazanım eksiklikleri tespit edilerek destekleme ve yetiştirme kurslarıyla akademik yeterliklerinin artırılması sağlanacaktır.</p> <p>S2. Öğrencilerin kompozisyon, resim, şiir vb. yarışmalara katılımları teşvik edilecek, okul içerisinde yapılan yarışmalarda ödüllendirilmeleri sağlanacaktır.</p> <p>S3. Okul kütüphanesi zenginleştirilecek, öğrencilerin kitap okumasını teşvik edecek etkinlikler düzenlenecektir.</p> <p>S4. Öğrencilerin yerel, ulusal ve uluslararası proje ve yarışmalara katılmaları teşvik edilecektir.</p>							

TEMA:	Eđitim Öğretime Eriřim ve Katılım							
Okul/Kurum Türü:	Ortaokul							
STRATEJİK AMAÇ 5	Öğrencilerin eğitim öğretime etkin katılımlarıyla donanımlı olarak bir üst öğrenime geçiři sağlanacaktır.							
Hedef 5	Öğrenme kayıpları önleyici çalışmalar yapılarak azaltılacaktır.							
PG NO	Performans Göstergeleri	Hedef Etkisi (%)	Başlangıç Deđeri	2024 Hedef	2025 Hedef	2026 Hedef	2027 Hedef	2028 Hedef
PG 5.1.1	Bir eğitim ve öğretim yılında destekleme ve yetiřtirme kurslarına kayıt yaptıran öğrenci oranı (%)	30	7	10	15	25	30	45
PG 5.1.2	Destekleme ve yetiřtirme kurslarına devam eden öğrencilerin katılım sağladığı derslerin not ortalaması	30	78,12	82,5	84	85	87,5	90
PG 5.1.3	20 gün ve üzeri özürsüz devamsızlık yapan öğrenci oranı (%)	30	33,12	27,75	24	22	20	18
PG 5.1.4	20 gün ve üzeri özürlü devamsızlık yapan öğrenci oranı (%)	20	9,59	8	7	6	5	3
Stratejiler	<p>S 1. Öğrencilerin genel derslerdeki kazanım eksiklikleri tespit edilerek destekleme ve yetiřtirme kurslarıyla akademik yeterliklerinin artırılması sağlanacaktır.</p> <p>S2. Dijital platformlar aracılığıyla öğrencilerin tamamlayıcı ve destekleyici eğitim almaları sağlanacaktır.</p> <p>S3. DYK'lara yönelik ders içeriklerine katkı sağlayacak etkinlik, okuma vb aktivitelerin zenginleřtirilmesi sağlanacaktır.</p> <p>S4. DYK içerikleri öğrencinin hazır bulunuşluk seviyesi dikkate alınarak hazırlanacaktır.</p> <p>S5. Öğrencilerin devamsızlık nedenleri tespit edilerek devamsızlığa neden olan etmenler giderilecektir</p>							

4.5.Maliyetlendirme

Kurumumuz 2024 - 2028 Stratejik Planı'nın maliyetlendirilmesi sürecindeki temel gaye, stratejik amaç, hedef ve eylemlerin gerektirdiği maliyetlerin ortaya konulması suretiyle politika tercihlerinin ve karar alma sürecinin rasyonelleştirilmesine katkıda bulunmaktır. Bu sayede, stratejik plan ile bütçe arasındaki bağlantı güçlendirilecek ve harcamaların önceliklendirilme süreci iyileştirilecektir.

Bu temel gayeden hareketle planın tahmini maliyetlendirilmesi şu şekilde yapılmıştır:

- ✓ Hedeflere ilişkin eylemler durum analizi çalışmaları sonuçlarından tespit edilmiştir,
- ✓ Eylemlere ilişkin tahmini maliyetler belirlenmiştir,
- ✓ Eylem maliyetlerinden hareketle hedef maliyetleri belirlenmiştir,
- ✓ Hedef maliyetlerinden yola çıkılarak amaç maliyetleri belirlenmiş ve amaç maliyetlerinden de stratejik plan maliyeti belirlenmiştir.

Genel bütçe, valilikler, belediyeler ve okul aile birliklerinin yıllık bütçe artışları ve eğilimleri dikkate alındığında Kurumumuz 2024 - 2028 Stratejik Planı'nda yer alan stratejik amaçların gerçekleştirilebilmesi için tabloda da belirtildiği üzere beş yıllık süre için tahmini 967.200,00 TL'lik kaynağın elde edileceği düşünülmektedir.

Kaynak Tablosu	2024	2025	2026	2027	2028	Toplam Maliyet
Genel Bütçe	266.000,00	304.064,60	335.490,98	372.629,83	413.470,06	1.691.655,47
Valilik Ve Belediyelerin Katkısı		0,00	0,00	0,00	0,00	0,00
Okul aile Birlikleri	1.000,00	1.143,10	1.261,24	1.400,86	1.554,40	6.359,61
Diğer AB ve Sosyal Dayanışma Fonları		0,00	0,00	0,00	0,00	0,00
TOPLAM	267.000,00	305.207,70	336.752,22	374.030,69	415.024,46	1.698.015,07

Müdürlüğümüz stratejik planında 5 hedef bulunmaktadır. Söz konusu hedeflere ilişkin bütçe dağılımları 5 yıllık olarak alttaki tabloda belirtilmiştir. Tabloda görüldüğü üzere son iki yılın gelir ve giderlerinde yaşanan artıştan hareketle hazırlanan beş yıllık maliyetlendirme sonucunda Müdürlüğümüzün tahmini olarak 1.698.015,07 TL'lik bir harcama yapacağı düşünülmektedir. Plan dönemi amaç maliyetlerine ilişkin alttaki tabloda ayrıntılı bilgiye yer verilmiştir.

Amaç ve Hedef No	2024	2025	2026	2027	2028	Beş Yıllık Toplam
AMAÇ 1	43.547,7	49.779,3	54.924,2	61004,4	67.690,49	276.946,25
Hedef 1	43.547,7	49.779,3	54.924,2	61004,4	67.690,49	276.946,25
AMAÇ 2	43.547,7	49.779,3	54.924,2	61004,4	67.690,49	276.946,25
Hedef 2	43.547,7	49.779,3	54.924,2	61004,4	67.690,49	276.946,25
AMAÇ 3	43.547,7	49.779,3	54.924,2	61004,4	67.690,49	276.946,25
Hedef 3	43.547,7	49.779,3	54.924,2	61004,4	67.690,49	276.946,25
AMAÇ 4	43.547,7	49.779,3	54.924,2	61004,4	67.690,49	276.946,25
Hedef 4	43.547,7	49.779,3	54.924,2	61004,4	67.690,49	276.946,25
AMAÇ 5	43.547,7	49.779,3	54.924,2	61004,4	67.690,49	276.946,25

Hedef 5	43.547,7	49.779,3	54.924,2	61004,4	67.690,49	276.946,25
AMAÇ TOPLAM	217.738,50	248.896,88	274.621,44	305.022,03	338.452,45	1.384.731,29
Genel Yönetim Giderleri	49.261,50	56.310,82	62.130,79	69.008,66	76.572,01	313.283,78
TOPLAM KAYNAK	267.000,00	305.207,70	336.752,22	374.030,69	415.024,46	1.698.015,07

BÖLÜM V: İZLEME VE DEĞERLENDİRME

5018 sayılı Kamu Mali Yönetimi ve Kontrol Kanununun amaçlarından biri; kalkınma planları ve programlarda yer alan politika ve hedefler doğrultusunda kamu kaynaklarının etkili, ekonomik ve verimli bir şekilde elde edilmesi ve kullanılmasını, hesap verebilirliği ve malî saydamlığı sağlamak üzere, kamu malî yönetiminin yapısını ve işleyişini düzenlemektir.

Bu amaç doğrultusunda kamu idarelerinin; stratejik planlar vasıtasıyla, kalkınma planları, programlar, ilgili mevzuat ve benimsedikleri temel ilkeler çerçevesinde geleceğe ilişkin misyon ve vizyonlarını oluşturması, stratejik amaçlar ve ölçülebilir hedefler saptaması, performanslarını önceden belirlenmiş olan göstergeler doğrultusunda ölçmesi ve bu sürecin izleme ve değerlendirmesini yapmaları gerekmektedir.

Bu kapsamda Millî Eğitim Bakanlığı 2024-2028 dönemine ilişkin kalkınma planları ve programlarda yer alan politika ve hedefler doğrultusunda kaynaklarının etkili, ekonomik ve verimli bir şekilde elde edilmesi ve kullanılmasını, hesap verebilirliği ve saydamlığı sağlamak üzere Müdürlüğümüz 2024-2028 Stratejik Planı'nı hazırlamıştır. Hazırlanan planın gerçekleşme durumlarının tespiti ve gerekli önlemlerin zamanında ve etkin biçimde alınabilmesi için Stratejik Planı İzleme ve Değerlendirme modeli geliştirilmiştir.

İzleme, stratejik plan uygulamasının sistematik olarak takip edilmesi ve raporlanmasıdır. Değerlendirme ise, uygulama sonuçlarının amaç ve hedeflere kıyasla ölçülmesi ve söz konusu amaç ve hedeflerin tutarlılık ve uygunluğunun analizidir.

Şekil:4 İzleme ve Değerlendirme Modeli



- Göstergeler ile ilgili gerçekleşme durumlarına ilişkin verilerin toplanması ve konsolide edilmesi ve Göstergelerin gerçekleşme durumları hakkında hazırlanan raporun üst yöneticiye sunulması Her yılın Temmuz ayı içerisinde yapılacaktır.
- Göstergeler ile ilgili yılsonu gerçekleşme durumlarına ilişkin verilerin toplanması ve konsolide edilmesi ile Yılsonu gerçekleşmelerinin, gösterge hedeflerinden sapmaların ve sapma nedenlerin değerlendirilerek gerekli tedbirlerin alınması İzleyen yılın Ocak ayı sonuna kadar yapılacaktır

Okulumuz Stratejik Planı izleme ve değerlendirme çalışmalarında 5 yıllık Stratejik Planın izlenmesi ve 1 yıllık gelişim planının izlenmesi olarak ikili bir ayrıma gidilecektir.

Stratejik planın izlenmesinde 6 aylık dönemlerde izleme yapılacak denetim birimleri, il ve ilçe milli eğitim müdürlüğü ve Bakanlık denetim ve kontrollerine hazır halde tutulacaktır.

Yıllık planın uygulanmasında yürütme ekipleri ve eylem sorumlularıyla aylık ilerleme toplantıları yapılacaktır. Toplantıda bir önceki ayda yapılanlar ve bir sonraki ayda yapılacaklar görüşülüp karara bağlanacaktır.

